

P 22
140

О И С А Н И Е

РОСТРОМСКАГО

КРЕСТОВОЗДВИЖЕНСКАГО

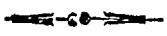
ТРЕТЬЕКЛАСНАГО ДѢВИЧЬЯГО

МОНАСТЫРЯ,

составленное

изъ подлинныхъ Монастырскихъ

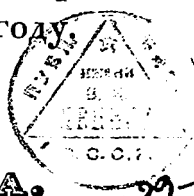
бумагъ въ 1835 году.



МОСКВА.

Въ Синодальной Типографіи,

1835.

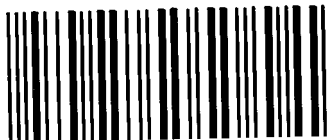


Ф32-9185

Печашашъ позволяешся
съ шѣмъ, чшобы по оппечашаніи, до выпуска
изъ Типографіи, предпашвлено было въ Цен-
зурный Комитетъ узаконенное число экземп-
ляровъ сей книги. Септября 7 дня, 1835 года.

Московская Духовная Академія.

Цензоръ, Профессоръ Философіи, Пропо-
іерей Феодоръ Голубинскій.



2007096521

Коспромскій Крестовоздвиженскій прешьяго класса дѣвичій, прежде бывшій Анаспасеинъ, Монастырь находящяся внупри города Коспромы въ Царевковстаншиновской части, между госпинымъ дворомъ и бывшимъ пропокомъ Судюю. Начало его съ полною вѣроятностію можно относитъ къ чепырнадцатому столѣтію по Р. Х. Въ писцовыхъ книгахъ Василья Вельяминова съ поварищи 1596 и 1597 годовъ упоминаешяся о граммашѣ Великаго Князя Василья Дмипріевича, коею черныя посадскіе люди, жившіе въ Брагиной улицѣ на землѣ Анаспасеина Монастыря подчинены были судомъ сему Монастырю, а къ Намѣспнику судомъ не пянущъ. Сія граммапа подпверждена была въ 1437 году Великимъ Княземъ Василіемъ Васильевичемъ Темнымъ. Первая Церковь въ семъ Монастырѣ была во имя положенія честныя Ризы Прешяшя Богородицы, съ придѣломъ мученицы Анаспасіи; опъ чего онъ именовался до 1765 года Ризположенскимъ

Анаспасейнымъ Монастыремъ. Изъ нѣкоторыхъ письменныхъ свѣдѣній видно, что Анаспасейнъ Монастырь былъ въ уваженіи у народа, и что поступали въ него для монашеской жизни изъ знатныхъ и богатыхъ фамилій дворянскихъ. Въ старинной описной книгѣ Ипатіевскаго Монастыря между прочимъ о вкладахъ значится: „что Ризположенія Анаспасейнаго Монастыря „Старица Вѣра Жуковская жена Кудрявцева приложила въ вопчину въ „Коспромскомъ уѣздѣ въ Минскомъ „спану половину деревни Елкушова да „пустынь Долгушу 1373 (1589).“

Во время нашествія Липовскихъ людей на городъ Коспрому Анаспасейнъ Монастырь совершенно былъ разоренъ и разграбленъ, и жалованныя грамоты на вопчины и тарханныя сгорѣли. По чему Игуменья Юлія вынужденною нашлась въ предотвращеніе приязаній и обидъ отъ разныхъ окольныхъ людей испросить въ 1623 году у Государя Царя и Великаго Князя Михаила

Оеодоровича подпвердительную грам-
машу на безприпѣснительное владѣніе
прежними опчинами, землями и разны-
ми угодыми. Сія граммаша по прошенію
Игуменьи Елены въ 1655 году подшвер-
ждена Царемъ и Великимъ Княземъ
Алексіемъ Михайловичемъ.

Въ писцовыхъ книгахъ Князя Василья
Романовича Волконскаго, да подьячаго
Осшафья Колюпанова 1628 и 1629 го-
довъ, копорыя храняшся въ градской
Думѣ, состояніе сего Монашья опи-
сывается слѣдующимъ образомъ: „за
„новымъ городомъ на Суль Пресвятья
„Богородицы ризъ положенье дѣвичь
„Наспасеинъ Монашьярь. А въ Мона-
„шьярь церковь Пресвятья Богороди-
„цы ризъ положенье да предѣль Миха-
„ила Малейна, да другой предѣль Муче-
„ницы Анастасіи древяна вверхъ ша-
„провой на каменное дѣло, да другая
„церковь теплая съ прапезою, входъ
„во Іерусалимъ, да предѣль Великому-
„ченицы Парасковей, нарицаемья Пяш-
„ницы. На колокольнице пять колоко-

„ловъ. Строеніе Церковное Государево
„да Монастырское и Игуменьи съ се-
„спрами. А на Монастырь 51 келья а
„внихъ пятьдесять старицъ. Земли подъ
„Монастыремъ вдоль отъ города отъ
„Монастырской ограды чрезъ Мона-
„стырь до Сулы 54 сажени. Поперегъ
„отъ свярыхъ воротъ до Монастырской
„ограды 40 сажень. А около всего Мо-
„настыря, около Монастырской ограды
„и Свярыхъ воротъ къ Сулѣ 151 са-
„жень. Да въ пойже мѣстѣ по скаскѣ и
„обыску посадскихъ людей пригороже-
„но въ Анастассинѣ Монастырь черныя
„пуглыя земли въ длину прошивъ рву
„51 сажень. А поперегъ отъ города къ
„Свярымъ воротамъ по Монастырской
„стенѣ въ широкомъ мѣстѣ $10\frac{1}{2}$ сажень
„а въ ускомъ мѣстѣ къ Василью Каса-
„ревскому поперегъ 10 сажень.“

По обѣщаніи деревянной Ризполо-
женской Церкви вновь сооружена была
каменная въ поже именованіе о пяти
главахъ. А въ 1712 году по благосло-
венной грамматѣ Стефана Яворскаго,

Митрополита Рязанскаго и Муромскаго, управлявшаго Костромскою Патриаршею Епархіею, пристроенъ къ ней съ полуденной стороны Игуменьею Параскевою каменный шейный придѣльный храмъ во имя входа Господня во Иерусалимъ.

До 1764-го года соснояло за Монастыремъ опчиною 222 души крѣстьянъ по разнымъ деревнямъ, не въ дальнемъ разстояніи находящимся отъ города Костромы, и также не малое количество пашенной и сѣнокосной земли съ другими угодьями. Опчиннаго дохода на содержаніе Монастыря, Игуменьи съ сестрами, а также Священноцерковнослужителей получалось въ годъ денежнаго 150 рублевъ, а хлѣбнаго 112 чешвершей. При учрежденіи же духовныхъ шшашовъ Монастырь сей по явно скудному сосноянію упраздненъ, и монашесшвшующія перемѣщены въ Кресповоздвиженскій (а) дѣвичій Монастырь, (а) Кресповоздвиженскій Монастырь съ древнихъ временъ былъ мужескимъ. Но въ 1681

находившійся въ спаромъ городѣ подлѣ Успенскаго Собора, и положенный по шшапамъ въ третьемъ классѣ. Между

году обращенъ въ женскій по таковому случаю: въ 1679 году, Юля 12 дня, городъ Коспрома погорѣлъ, въ томъ числѣ сгорѣли и кельи, бывшія подлѣ Успенскаго Собора, безпомѣстныхъ сорока Монахинь пшавшихся подаянїемъ отъ Богомольцевъ, триходившихъ на поклоненїе къ Чудотворному Образу Божїа Машери Θεодоровскїа. Сїи монахини просили Государя Царя и Зеликаго Князя Θεодора Алексѣевича и Звяпшїшаго Папріарха Іоакима о помѣщенїи ихъ жипельсшвомъ въ Кресповоздвиженскомъ Монаспырѣ и о выведенїи изъ онаго Архимандрїша съ брапїею, коей чшломъ было только чепыре чловѣка въ другїа Монаспыри. На что отъ Папріарха Іоакима и послѣдовала въ 1681 году соизволипельная граммаша. Архимандрїпъ съ брапїею переведенъ въ Коспромскїй Богоявленскїй Монаспыръ, а въ Кресповоздвиженскїй помѣщены монахини съ полнымъ правомъ владѣнїа прежними опчинами и землями. Первою Игуменьею посшавлена изъ Московскаго Вознесенскаго дѣвичьяго Монаспыря

и́мъ Преосвященный Димаскинъ, Епископъ Костромскій и Галичскій, испросилъ у Коллегіи Экономіи Анастасеинское мѣсто въ городское для себя подворье для удобнѣйшаго исправленія служеній въ градскомъ Успенскомъ Соборѣ и другихъ Церквахъ Съ 1766 года построилъ на западной сторонѣ Ризположенской Церкви деревянныя для себя кельи со службами также конюшечные сараи. Позади келей развелъ яблонной и вишневой садъ. Ризположенскую Церковь во многомъ исправилъ, возобновилъ въ ней иконостасъ съ иконами, украсивъ стѣны живописью, покрывъ кровлю новымъ пескомъ, чешыре боковыя главы деревянною чешуею а среднюю бѣлымъ желѣзомъ. По пріемной описи Архіерейскаго дома Эконома, Геннадіева Монастыря Игумена, Тимоѳея проспанснва въ подворьѣ значилось длиннику

спарица Капшелина. За симъ Монастыремъ до штаповъ состояло опчиною кресьянъ 688 человекъ. Годовыхъ опчинныхъ доходовъ деньгами 400 рублей, хлѣбомъ 300 чешвершей.

61 сажень и 2 аршина, поперешнику опъ Святыхъ воротъ до Сульской улицы 51 сажень, вокругъ всего Монастыря 248 сажень съ половиною.

Преосвященный Симонъ Епископъ Коспромскій и Галичскій, находя Анаспасейское подворье не въ близкомъ разстояніи опъ градскаго Успенскаго Собора, а Крестовоздвиженскій дѣвичій Монастырь въ большемъ упадкѣ (а), въ 1772 году представлялъ Святейшему Правительствующему Синоду доношеніемъ о томъ (б), чтобы дозволено

(а) Въ семъ Монастырѣ по описи того времени значились: 1) Крестовоздвиженская каменная Церковь съ шаковымъ же предѣломъ Алексія челоуѣка Божія, вепха. 2) Введенская каменная Церковь, оченъ вепха. 3) Каменная колокольница съ шапровымъ верхомъ. 4) Десять деревянныхъ келей съ пристройками, и 5) ограда деревянная съ парасы, срублена съ не большими башенками.

(б) Въ доношеніи Преосвященнаго Симона между прочимъ изъяснено: сначала опредѣленія Епархіи данъ въ домовое Архіерейское пребываніе Троицкой Ипашской Монастырь,

было Крестовоздвиженскій Монастырь перевести въ прежде бывшій Анаспасеинъ, съ удержаніемъ именованія Кресто-

копорой и содержаніемъ за соспоавшимся шшапомъ снабдѣнъ. Но какъ сей Монастырь опть города Костромы опдаленъ разспояніемъ близъ верспы, а опть Собору градскаго безъ мала на 3 верспы, и опдѣленъ опть шгоже города рѣкою Костромою, почему Архіереямъ для выѣзду въ градской Соборъ на разныя церковныя церемоніи, необходимо исправлять въ ономъ Соборѣ подлежащія, бываепть переправка весьма шрудная; а наипаче весеннымъ и осеннымъ временемъ, когда ледъ вспаепть и поршпипся и наводненіе бываепть. По причинѣ шго покойный предмѣстникъ мой, Преосвященный Дамаскинъ Епископъ, дабы на шакія наипаче времена было гдѣ въ городѣ пребываніе имѣть, на первой случай испросилъ по соспоавніи шшаповъ опть Коллегіи Элономіи въ подворье упраздненной Монастырь дѣвичей Анаспасеинской, гдѣ и приспавалъ, посшроивъ нѣскольکو покоевъ; и я также по нынѣ приспаю. Но какъ и сіе подворье опспоипшъ опть Собору безъ мала на верспу, шю не шокмо опть ѣзды дальней



воздвиженскаго, а на его мѣстѣ поспроить теплый проспорный Соборъ, и еще каменный же домъ для времен-

защрудненіе прсперіѣваемъ, но и приборы и запасы нужны двойные, а опъ пого и убытки двойные чувспвуемъ, а еспьлибы близъ Собору соспоило оное подворье, по таковаго бы защрудненія не могло послѣдовать; кпому же и Архіерей, живя близъ градскаго Собора, чаще бы должностъ свою опправлялъ предъ народнымъ собраніемъ, которое бываепъ по причинѣ соспоющія въ немъ Чудопворныя Богоматере иконы именуемая Теодоровскія всегда не малое. А какъ близъ онаго Собора и спогосномъ его соединенно находящяся Кресповоздвиженской, нынѣ въ шпанѣ соспоущей, дѣвичь Монастырь и опъ самой Соборной Церкви оградою на 12 полько сажней опстоющъ: по пріемлю смѣлостъ проспъ Ваше Свяпѣйшеснво, не дозволено ли будетъ монахинь изъ сего Монастыря перевеспъ въ Анастаселннской, не перемѣняя имени Кресповоздвиженскаго, поелнку въ шпанахъ оное означено: а по перспесеніи сіе мѣспо благословнпъ мнѣ не спкмо въ подворье, но и на поспройку теплой Соборной

наго пребыванія Архіерея. Между тѣмъ въ слѣдующемъ 1773 году, Маія 18 дня, отъ случившагося въ городѣ Коспромѣ

Церкви. Ибо въ зимнее время вхолдной Церкви какъ служеніе исправляшь, шакъ и народу спояшь бываспъ весьма прудно, и обывашели града пенлаго Собору желаютъ; и какъ сей Монастырь перенссенъ будепъ, по проспрансства въ мѣспѣ сполько окажешся, что оная Соборная Церковь удобно поспроипсья можепъ. Суммы же, нужной и для переншенія поспребноспей монахинь, и на все новос спроееніе, спребовашься изъ казны мною не будепъ; да и монахини не шокмо тѣмъ переселеніемъ не пошеряюпъ свои выгоды, но и споконѣнѣнсе жипельство возымѣюпъ: посліку при Соборѣ нахондѣсь всегда отъ народнаго собранія и шуму разныхъ зрѣлицъ могупъ безпоконносп чувспвовашъ и помѣшашельспво. При шомъ во онотъ дѣвнчѣ Монастырѣ Крестовоздвнженскомъ спроееніе кромѣ Церкви все еспъ дерсванное и тѣсно споннпъ. Почему, отъ чего Боже сохрани, еспі пожаръ случнпсь, то и самой Соборной Церкви сколокольнею, колпорая къ Монастырю сще блнже нахонднпсь, не мннуемая опасноспъ

превеликаго пожара Кресловоздвиженскій Монастырь совершенно сгорѣлъ. По каковой крайности Преосвященный самъ собою помѣспилъ Игуменью Некшарію съ сестрами жипельспвомъ въ Анаспасеиномъ подворьѣ. Донося же о помѣ нещаспномъ проишесствіи Свяшѣйшему Синоду вновь просилъ утвержденія на прежнее его предспавленіе. Почему въ 1775 году и послѣдовалъ изъ Свяшѣйшаго Синода Указъ съ изображеніемъ Высочайшей воли Ея Императорскаго Величества Государыни Императрицы **ЕКАТЕРИНЫ** впорыя о совершенномъ утверденіи всего, что токмо Его Преосвященспвомъ было испрашиваемо. И такъ чрезъ десять лѣтъ Анаспасеинъ Монастырь опять возспановилса, но только уже подъ наименованіемъ Кресшовоздвиженскаго.

слѣдуетъ. А когда оный Монастырь опнесетса и заспроишса мѣспо каменнымъ зданіемъ по прпспойному плану, то не токмо опасности не будетъ, но и граду знашное украшеніе окажетса.

Въ 1775 году по предспавленію Преосвященнаго Симона отпущено было изъ Коллегіи Экономіи 500 рублевъ на нужнѣйшія первоначальныя исправленія и постройкы по Монастырю.

Въ 1781 году по благословенію Преосвященнаго Павла Епископа Коспромскаго и Галичскаго, пщаніемъ Игуменни Некшаріи начата съ сѣверной стороны Монастыря каменная ограда съ небольшими башнями. Цѣна по договору положена за сажень буповаго камня въ кладкѣ по рублю и по сороку пяши копѣекъ, за пысячу кирпичу шаковаяже.

Въ 1794 году Преосвященнымъ Павломъ при Игуменѣ Александрѣ Мяшлевоу присоединена къ Монастырю сему малоприходная Срѣшенская каменная Церковь съ шаковымъ же придѣломъ Василя Великаго и Церковною землею, а прихожане по собспвенному ихъ желанію причислены къ Алексіевской градской Церкви. Попомъ по соспавленіи, съ дозволенія высшаго Начальства, новаго плана на Монастырскую землю

въ 1815 году, утвержденного Коспромскимъ Гражданскимъ Губернаторомъ Николаемъ Федоровичемъ Пасынковымъ, она вошла совершенно въ составъ Монастыря, и нынѣ находится внутри ограды Монастырской на юговосточной сторонѣ.

Въ 1802 году Преосвященнымъ Евгениемъ Епископомъ Коспромскимъ и Галицскимъ дозволено Игуменѣ Александрѣ, разобравъ старую много обветшавшую колокольню, соорудить новую по красивому фасаду съ колоннами и со шпилемъ сверху, съ употребленіемъ годнаго матеріала какъ изъ старой колокольни, такъ и изъ упраздненнаго за вѣхоспѣію Васильевскаго при Срѣтенской Церкви придѣла, которая раченіемъ Игуменьи и кончена въ 1801 году. За работу подрядчикамъ и за разные матеріалы заплачено 2457 рублей, верхъ колокольни со шпилемъ весь обитъ бѣлою жесью. На ней 6 колоколовъ и боевые часы.

Въ 1815 году, по дозволенію Преосвященнаго Сергія Епископа Коспромскаго и Галицкаго, Игуменьею Сусан-

ной на Ризположенской Церкви сдѣланы новыя главы и обшпы бѣлымъ листовымъ желѣзомъ, кровля перекрыта просымъ листовымъ желѣзомъ, внутри Церкви высланъ чугушной полъ, что все спало 5554 рубля.

Въ 1814 году, съ дозволенія погоже Преосвященнаго, Игуменьсю Сусанною начато спроснѣ каменной ограды со святыми и вѣзжими воропами по воспочной и южной споронамъ Монастыря до камснаго моспа черезъ оврагъ. Каковая работа и кончена въ 1816 году и обошлась Монастырю болѣе десяти тысячъ рублей.

Въ 1817 году Нижегородскаго Крестовоздвиженскаго Монастыря монахини, Софія, Рахиль, Надежда и рясофорная Зинаида съ послушницею Аргипиною, проѣзжая черезъ Коспрому во Владимірскую Епархію, по совѣспу почтенныхъ Коспромскихъ гражданъ и особенно Димитрія Димитріевича Солодовникова и супруги его Осклы Васильевны Преосвященнымъ Сергіемъ опредѣлены въ здѣшній Крестовоздвиженскій дѣвичій

Монастырь по еоглаеію ихъ , и одна изъ нихъ Софія въ томъ же году Маія 22 дня опредѣлена Казначеею, съ уполномоченіемъ епарашьяея всѣми возможными споеобами успроить Монастырь, вводить лучшій порядокъ и заводитъ общежитіе , дабы еестры не имѣли нужды скипашьяея часно по рынку для покупки пищи и другаго нужнаго. Составленное изъ пяти прѣзжихъ еестръ общежитіе возрало въ томъ же году до 19, по присоединеніи къ оному приглашенныхъ по волю Преосвященнаго еще выѣхавшихъ изъ Нижегородскаго Монастыря монахинь и послушницъ, а къ 1820 году до 30 человекъ. Почему въ еемъ годѣ по вепхоспи и тѣсношѣ келей выспроены общежительнымъ кошпомъ новыя деревянныя кельи на каменномъ фундаменшѣ въ югозападномъ углу Монастыря, длиною на 10 саженьхъ, и сія постройка стоила около еемипысячь рублей.

Въ 1829 году Преосвященнымъ Самуиломъ Епископомъ Костромекимъ и Галич-

скимъ Казначей Софія произведена въ санъ Игуменьи. Съ сего времени общежитіе Монастырское воспріяло новую живость и силу скорымъ умноженіемъ сеспръ и введеніемъ во всемъ добраго порядка. Нынѣ въ общежитіи находима до 100 сеспръ, и всемъ имъ смотря по способностямъ назначены приличныя послушанія и руководствія. Лучшія мастерицы занимаются шитьемъ изъ золота.

Попечительностію и раченіемъ Игуменьи Софіи въ 1830 и 1831 годахъ усроены для общежительныхъ сеспръ каменный двуэтажный корпусъ въ западной оградѣ на 14 саженьхъ; другой двуэтажный же на 10 саженьхъ, въ коемъ помѣщены общая прачеза и кухня съ подвалами, еще деревянныя хлѣбныя анбары и квасоварня и двѣ кельи для прислужницъ; все сіе спало 9646 рублей.

Въ 1831 и 1832 годахъ, по благословенію Преосвященнаго Павла Епископа Коспромскаго и Галичскаго, на усердныя приношенія благодѣшельныхъ граж-

данъ Коспромскихъ, и особенно Михайла Семеновича Акашова, Федора Михайловича Обрядчикова и Феклы Васильевны Солодовниковой, по плану Коспромскаго гражданина Александра Васильевича Красильникова и подъ особеннымъ его смотрѣніемъ, устроены при Ризположенской Церкви, за упраздненіемъ обветшавшаго тѣснаго Спасовходекаго придѣла, два каменные просторные щельные придѣла, на правой сторонѣ во имя мученицы Анастасіи, а на лѣвой во имя Архангела Михаила и прочихъ силъ безплотныхъ. Освящены они въ Сентябрѣ мѣсяцѣ 1852 года, 18 и 19 числѣ Преосвященнымъ Павломъ, при спеченіи многочисленнѣйшаго народа изъ всѣхъ сословій, въ первый день многоуспѣннаго назидательнымъ поученіемъ Архипастыря. Иконостасы въ нихъ шпюлярные, рѣзанье высокой и красивой работы, дѣланы Коспромскимъ мѣщаниномъ Федоромъ Яковлевымъ Дурляпинымъ за 1500 рублей. Изъ святыхъ иконъ многія искусно украшены

масперсшвомъ общежительныхъ сеспръ. Все устроене придѣловъ, со спѣннымъ росписаніемъ наспоющей Ризположенской Церкви и сдѣланіемъ въ ней красивыхъ хоровъ для клирошанокъ, сшало болѣе 10 тысячъ рублей.

Въ 1852 году Сентября 14 дня, во время вечерняго пѣнія, случился большой пожаръ у близъ живущаго куща Крючкова, отъ косяго сгорѣли въ Монастырѣ: деревянная ограда, сшарыя деревянныя Игуменскія кельи, прежде бывшія Архіерейскія, 12 келей монахинскихъ, скопной дворъ съ сѣновалами и погребями. Что самое и побудило въ томъ же году сшроить каменную ограду, кошорая и кончена кладкою въ слѣдующемъ 1855 году, вышиною въ 7 аршинъ, а длиною на 45 саженьхъ. Попомъ векоръ посшроены вновь близъ Сульскихъ воротъ: деревянный корпусъ на 11 саженьхъ для золомошвѣкъ, деревянныяжъ прачешная, кашальная, красильная, шкацкая и сторожевая, а за оградю на Суль скопной дворъ

съ сѣновалами и погребами. За все плачено денегъ 11968 рублей. За симъ предложено устроить больничныя кельи при Срѣшненской Церкви, для чего уже и выведенъ каменный фундаментъ.

И пакъ введеніе общежитія очевидно много содѣйствовало, при благопвори-тельности добрыхъ гражданъ Костромскихъ, ко внутреннему и вѣшнему благоустроенію обители. Нынѣ въ семь Монашырѣ пространства отъ восточныхъ Святыхъ воротъ до западной стѣны 78 сажень, отъ южныхъ сѣзжихъ до сѣверныхъ Сульскихъ воротъ 64 сажени, вокругъ же всей ограды 312 сажень.

Изъ древнихъ прикладовъ, доселѣ налицъ находящихся, доспойны замѣчанія слѣдующія:

1) *Святое Евангеліе* въ поллиста на Александрійской бумагѣ, обложенное малиновымъ рышымъ бархатомъ, съ надписью на листахъ: „Сию книгу по-
„жаловалъ Государь Царь і великии Князь
„Михаилъ Θεодоровичъ всеа русіи на
„Кострому вмонашырѣ внаспасениѣ

„дѣвичь лѣша зрѣмг (1655) Апрѣля 7 дѣн
„а подписал сию книгу приказу бол-
„шого двора подячей Любимасмановъ.“

2) *На серебрянолѣ потирѣ* выче-
качено: „Лѣша зрѣмг (1655) Государь
„Царь и великі Князь Михайло Оедо-
„ровичь всея русіи пожаловал на Ко-
„спрому наспасепна девича Монашпыря
„вцрковь сосуды серебряные.“

3) *Серебряное позлащенное кадило,*
на коемъ надпись: „Лѣшо зрѣмг (1658)
„Мѣсяца Маия сіе кадило Воздвижен-
„скаго Монашпыря построено при Архи-
„маритѣ Филаритѣ шрудихъся о семъ
„азъ грѣшный.“

4) *Евангеліе* печатанное 1663 года
на листахъ онаго: „Лѣша зрѣмг (1681)
„году Августа въ 14 д Коспромскаго
„Богоявленскаго Монашпыря Архимац-
„дритѣ Павель приложилъ сию книгу
„Евангеліе напресполное вноводѣвичь
„воздвиженскіи Монашпырь что вкремлѣ
„города по родителехъ своихъ при Ігу-
„мениі Пелагѣе Немцове ссеспрами а
„подписалъ сию книгу Евангеліе напре-

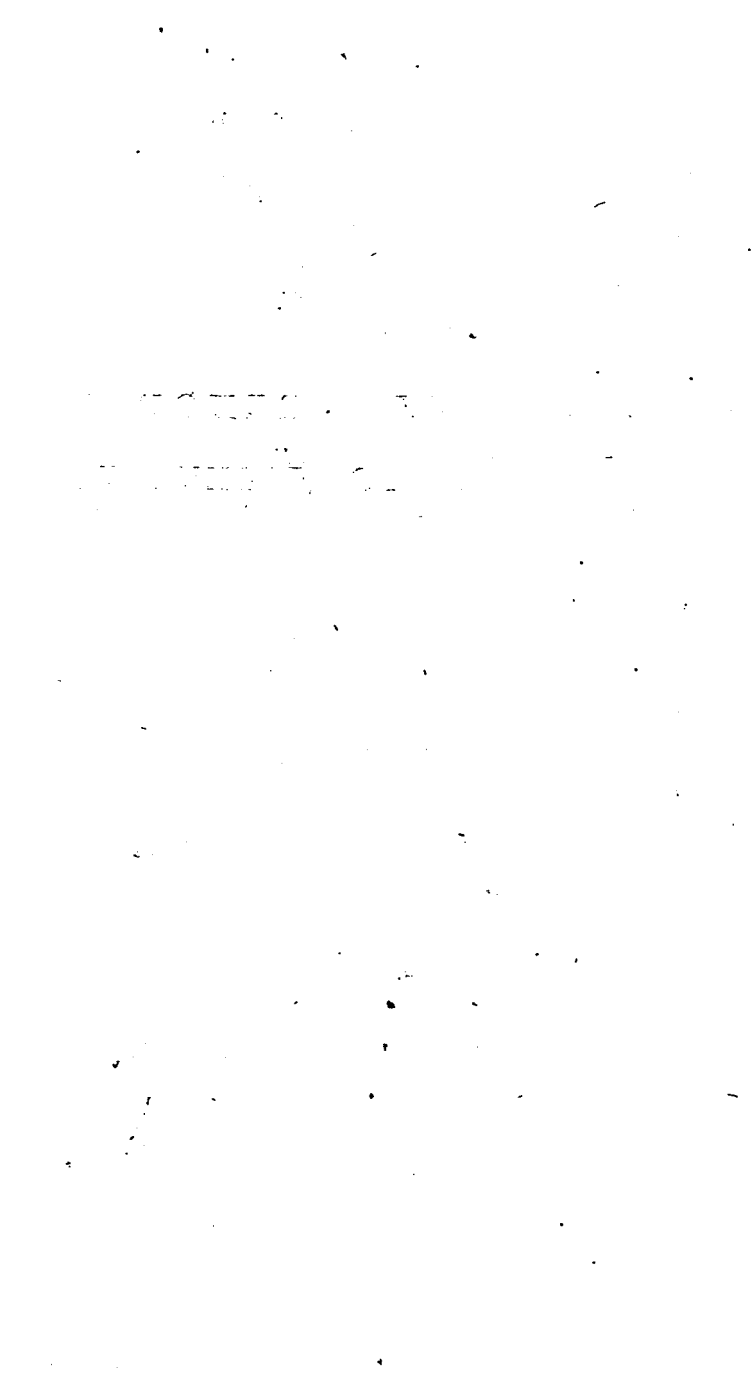
„сполное Бгоявленскаго Монастыря по
„приказу Архимандрита Павла тогожь
„Монастыря слушка Данилко Ивановъ.

5) *Водосвященная* ссеребряная мѣ-
спами вызолоченная *чаша* съ надписью
по обводу: „На Коспрому вдомъ Пре-
„чисный Богородицы Ризъ положенія
„Наспассейново дѣвич Монастыря при-
„ложила сию чашу Минина жена Кири-
„ловича Грязева вдова Олена Ивановна.“

6) *Серебряный вызолоченный на-
престольный Крестъ* съ часпицами
Св. мощей и надписью: „вльпъ ~~дѣль~~
„году мѣсяца Марша въ 5 ден поспрои-
„ся ссей свяный крестъ во обисел воз-
„движенія чесна Крестна иже на
„коспроме пшаніемъ пояж обисели
„игуменіи Екашерины съ сеспрами.“

7) На другомъ же *серебреноль Крестъ*:
„здѣланъ сей чесный и живо-
„пворящи крестъ 1764 году Коспром-
„скаго Крестовоздвиженскаго Дѣвичья
„Монастыря при Игумецѣ Акилине
„мѣсяца Сентемврия 18 числа.

П Р И Л О Ж Е Н І Я .



Граммата Царя и Великаго Князя Михаила Феодоровича данная Костромскаго дѣвичья Монастыря Игуменьи Юлии съ сестрами въ предотвращеніе обидъ отъ разныхъ людей касательно владѣнія разными землями и угодьями, коими оный Монастырь владѣетъ по Царскимъ грамматамъ, кои погорѣли, съ предоставленіемъ полного права владѣть оными. 1623 года.

Се азъ Царь и Великій Князь Михаилъ Феодоровичъ всеа русиі самодержецъ пожаловали есмь на костроме на посаде Пречистые Богородицы риз положенія насшасейна дѣвичья Монастыря игуменью улью ссестрами спарою ихъ вопчиною вкостромскомъ уѣзде что били они челомъ а сказали вопчина де у пречистыя Богородицы ризъ положенія вкостромскомъ уѣзде всущове спану что было село Ильинское деревня Сонино

на речке на кривчовке деревня даное
слобода на речке на кривчовке деревня
марицына на речке на Боклановке по
обе стороны речки деревня посошники-
во на речке на Боклановке деревня по-
мозово на речке на Боклановке деревня
Киторово задорожье пустошь что была
деревня крещицы креницына пожъ
пустошь что была деревня луговое
пустошь что была деревня шоломя на
речке на кривчовке, пустошь что былъ
починокъ говядино пустошь скорбеже-
во да вандомскомъ спану деревня что
была пустошь кошельница да вондрон-
никовъ спану пустошь что была де-
ревня Еремкина і напуде вопчину бы-
ли вмонастырьъ прежнихъ Государеа
жаловалные вопчиные і шарханые гра-
мошы і какъ де воевали коспрому ли-
повские люди і поиде пречисные Бого-
родицы наспасеинъ монастырьъ разори-
ли і шеде ихъ жаловалные і шархан-
ные грамошы вмонастыре сгорели і
нынѣде впомъ монастыре на шъ
вопчины жаловалныхъ і шарханыхъ

грамошъ нѣшъ і впоиде ихъ вопчинѣ
креспьяномъ опъ дворянѣ і опъ дешей
Боярскихъ і опоколнихъ і оповсякихъ
і опъ посацкихъ людей спавишса оби-
да і вспунаюшца де впрямую ихъ Мо-
наспырскую вопчиную землю і всен-
ные покосы да впопже де Монаспыръ
дана была на коспромѣ за посадомъ
полянка на коровой дворѣ і напоиде
полянке поспавили у монаспыря бобы-
ли дворовъ шшестъ де монаспыръ
а нынѣ вспунаюшца коспромичи по-
сацкие люди быюшъ де челомъ намъ
ложно а сказываюшъ будшо де спосаду
выходяшъ впу слободку шяглые люди
а напоиде монаспырской полянке ко-
спромичъ посацкихъ людей нешъ і по-
годе наспасеина монаспыря ей Ігуменье
сесспрами і монаспырскимъ креспья-
номъ опъ дворянѣ и опдешей Бояр-
скихъ і оппосацкихъ опоколныхъ людей
поправишса нечимъ вопчинные жало-
валныя грамошы на шу вопчину вмона-
спыре нешъ і намбы наспасеина девичья
монаспыря Ігуменью Улью сесспрами

пожаловашь велепи имъ на шу вошчину дашь нашу жаловалную вошчиную грамошу почему ей ссеспрами шою вошчиною впредь владѣшь і язъ царь і великіи Князь Михаило Θεодоровичъ всеа русіи самодержецъ пречисшые Богородицы риз положенія наспасѣина Монаспыря Ігуменье Улѣю ссеспрами пожаловалъ нашею вошчину велелъ імъ дашь свою царскую вошчиною грамошу а вкоспромскихъ книгахъ писма і меры Князь Θεодора Кривоборсково да оршемья Колшовсково споварыщи 104 и 105 (1596 и 1597) году і попамяши опдозорщиковъ писма і дозору Григорья образцова да подъячихъ Ільи брѣва да Θεодора Тимонова 129 (1621) году вшой ихъ вошчине вдеревняхъ і виуспошахъ опричь полянки написано пашни і перелогу і лесомъ поросло середние земли і худые земли двесте девяносто чешыре чешверши со сминою вполе а вду попомужъ і Ігуменье Улѣе ссеспрами шою спаринною вошчиною владепи досеи нашей

царскои жаловалнои грамоше какъ кшой
вопчине испари попягло писанъ нашего
Государства вцарспвующемъ граде мо-
скве 7131 (1623) Юня въ 16 день апод-
писалъ Государевъ Царевъ і великого
Князя Михаила Федоровича всеа русіи
диакъ Третьякъ Григорьевъ сынъ Кор-
сановъ у подлинной грамошы на обо-
роше пишеть тако: Царь і великіи
Князь Михаило Федоровичъ всеа русіи
Самодержецъ: справиль сенка машчинъ
лъша 7155 (1647) Марта въ 11 день.

Божиею милостию мы великіи Госу-
дарь Царь і великіи Князь Алексей
Михайловичъ всеа русіи Самодержецъ
сее жаловалные грамошы блаженныя
памяши отца своего Государева вели-
кого Государя Царя і великого Князя
Михаила Федоровича всеа русіи слу-
шалъ а выслушавъ скоспромы наспа-
сѣина дѣвича Монастыря Ігуменью Еле-
ну ссеспрами і копорые впредь іныи
ігуменьи і сеспры впомъ монастыре
будушь пожаловали велели имъ сѣе
жаловалную грамошу подписаши на свое

Государово Царево і великого Князя Алексѣя Михайловича всеа русіи імя и сѣе жаловалныя грамошы рудиши у нихъ не веди никому ничсмъ а велели ходиши о всемъ пошому какъ всей жаловалной грамошс писано подписаль диокъ давыдъ дерягинъ. 1755 году Сентября 29 дня сия грамоша вкоспромѣ у межевыхъ писменныхъ дѣлъ при скаске вопчины анаспасеина дѣвича Монастыря Коспромскаго уѣзду сущева спану опкресстьянъ Села Ільинскаго поверенныхъ Савы Терснѣева Логина Власова явленна і копия снѣе по онымъ дѣламъ принята і посвидѣшельспвораніи ссею грамошою опдана сего апреля 14 дня 1757 году показаннымъ повѣреннымъ обратню сроспискою Коллежской ассессоръ і межсвщикъ Оедошъ Назимовъ Канцелярискъ Алексѣй Яковлевъ.

2

Граммата Митрополита Стефана Рязанскаго о построеніи въ Костромскомъ дѣвигьелъ Анастасеинолъ Монастырѣ теплаго ка-

*меннаго придѣла вхоіерусалим-
скаго и объ освященіи онаго Ипа-
тіевскимъ Архимандритомъ 1712
года.*

Лѣта ¹⁷¹² Сентября въ ѿе день. Вели-
кому Государю Царю і великому Князю
Петру Алексѣевичу всеа великія и ма-
лыя і бѣлыя росіи самодержцу били
челомъ города Коспромы Наспашина
Монастыря Ігуменя Параскева с сесп-
рами а вчелобитной ихъ написано в
помъ де ихъ монастыр цѣрковь поло-
женіе ризы пресвятыя Богородицы ка-
менная холодная а теплой церкви у
нихъ и нынѣ нѣтъ а обѣщались по-
спроишь кшой Церкви придѣлъ каменной
же во имя Господа Бога і Спаса нашего
входа во Иеросалимъ і великій Государь
пожаловалъ бы ихъ велѣлъ выше пи-
санную Церковь поспроишь і поспроя
освяшитъ і аншиминсъ выдашь і о помъ
имъ дасть Великого Государя указъ і
по указу Великого Государя Царя і
великого Князя Петра Алексѣевича всеа

великия и малыя і бѣлыя росій Само-
 держаца Преосвященный Стефанъ Митро-
 политъ Рязанскій Муромскій мѣжъ
 папріаршества города Коспорма На-
 спасеина девича монастыря Ігуменью
 Параскеву с сестрами благословилъ
 велѣдъ на церковное строеніе кирпичъ
 камень ізвесь пѣсокъ на связи жѣлѣзо
 на подвязи дѣсь і пѣсь і всякіе ктому
 церковному строенію припасы гото-
 вилъ и въ пѣхъ припасѣхъ въ городѣ
 Коспормѣ в вышесписанномъ Наспасей-
 номъ дѣвичемъ монастыре подле холод-
 ныя ризъ положенскіе церкви построилъ
 вновь церковь шеплую во имя Господа
 нашего входъ во Иерусалимъ, а верхъ
 на поѣ Церкви сдѣлалъ по чину про-
 шиву прошчихъ церквей а не шапровой
 і олшаръ сдѣлалъ круглой пройной а
 в церкви во олшарной спенѣ царскіе
 двери были б посреди а по правую ихъ
 сторону южныя а по лѣвую сѣверныя
 а подле царскихъ дверей мѣжъ южныхъ
 по правую сторону поставилъ образъ
 Всемилосшиваго Снаса а подле спасава

образа поставишь образъ настоящаго
шого Святаго храма а полѣвую спо-
рону царскихъ дверей межъ сѣверныхъ
в началѣ поставишь образъ Пресвятыя
Богородицы і иные образы по чину а
подъ церковное строеніе копая рвы и
бьючи сваи чшоб погребеннымъ челоувѣ-
вѣчскимъ шѣламъ поврежденія какого
не было, а какъ ша церковь построена
и ко освященію изготовлена будетъ і
шое Церковь освяшишь города Костро-
мы Інацкаго Монашья Архимандри-
шу. . . . по исправномъ чиновнику какъ
о шомъ. . . . о положеніи освященного
аншиминса, а взяшь аншиминсъ веспи
со всякимъ бреженіемъ и числовою
попу или діакону а непростолюдину; у
сего указа напріарша домовая прило-
жена печаль.

3.

*Указъ Святѣйшаго Правитель-
ствующаго Синода Преосвящен-
ному Симону Епископу Костроль-
скому и Галицскому, тшобы Кре-
стовоздвиженскій дѣвиць Монас-*

тырь перевести въ преждебывый Анастасеинъ съ удержаніемъ именованія Крестовоздвиженскаго, а на его мѣстѣ построить каменный теплый Соборъ и еще каменный же домъ для временнаго пребыванія Архіерея. 1775 года.

Указъ Ея Императорскаго Величества Самодержицы Всероссійскія. Изъ Свяшѣйшаго Правительствующаго Синода Преосвященному Симону. Епископу Коспромскому и Галичскому Свяшѣйшій правительствующій Синодъ по доношеніямъ Вашёго Преосвященства о включеніи въ штатъ упраздненнаго Коспромскаго Анастасеина дѣвicha монастыря въ мѣсто сгорѣвшаго штатнаго Крестовоздвиженскаго дѣвicha монастыря и обшдачѣ оного погорѣвшаго монастыря подимѣемое бывшѣ въ городѣ Коспромѣ теплаго собора и архіерейскаго подворья строеніе Ея Императорскому Величеству всеподданнѣйшимъ докладомъ представ-

ляль: что Синодъ оное предешавленіе
вашего преосвященешва находить осно-
вашельнымъ, попому что монахинямъ
вмѣсто помянушаго погорѣвшаго кре-
сповоздвиженекаго другой гошовой мо-
наешырѣ и кельи для жипелешва имѣ-
юшея и казенного на еспроеніе того
погорѣвшаго монаешыря убышку мино-
валъ можно, да и на еспроеніе теплаго
собору и подворья на томъ погорѣв-
шаго Монаешыря мѣстѣ еуммы не пре-
буеше же. того ради неешоизволишь ли
Ея Императорекое Величешво
повелѣшь разгорѣніемъ шпашнаго Кос-
промскаго Кресповоздвиженекаго Мона-
ешыря выведеннымъ изъ онаго монахи-
нямъ оешашья навсегда по выгодноеши
въ упраздненномъ Анаешаеешнскомъ мо-
наешырѣ, и имѣновашья тому мона-
ешырю уже не анаешаеешнекимъ, но
кресповоздвиженскимъ дѣвичьимъ мона-
ешыремъ, шакъ какъ оной въ шпашахъ
положенъ, почему и шѣмъ шпашамъ
никакой перемѣны въ еуммѣ не буешъ,
а погорѣвшееш того Кресповоздвижен-

скаго Монастыря мѣсто, яко впрядноспи оспающеся ошдашь подимѣемое бышь въ городѣ Коспромѣ шейлаго Собора и для вашего Преосвященства подворья строеніе на такомъ основаніи, какъ ваше Преосвященство предспавляли. Імяннымъ же Ея Императорскаго Величества Высочайшимъ указомъ, объявленнымъ учрежденной о церковныхъ іменіяхъ комиссіи чрезъ тайнаго Совѣтника Сенапора и кавалера Господина Теплова Августа 19 дня 1773 года повелѣно: оной Свяшѣйшаго Синода докладъ Коммиссіи разсмопрѣшь и предспавиль Ея Императорскому Величеству свое мнѣніе. Коммисія, всилу онаго імяннаго Высочайшаго указа разсмапривая содержаніе онаго доклада и изспребованной изъ Свяшѣйшаго Синода назначенному на мѣстѣ погорѣвшаго Монастыря строенію планъ, Ея Императорскому Величеству предспавила, что коммисія за прописанными во ономъ Свяшѣйшаго Синода докладѣ резонами

вовсемъ съ мнѣніемъ сего согласна; слѣд-
ствие чего опъ комиссіи оной докладъ
и высочайшей Ея Императорскаго
Величества конфирмаціи при репортъ
и поднесенъ; а сего 775 года Марша
19 дня оной поднесенной опъ комис-
сіи для конфирмаціи Ея Император-
скому Величеству при репортъ до-
кладъ изъ той комиссіи присланъ при
доношеніи для дѣйствительнаго испол-
ненія въ Святѣйшій Синодъ, на которомъ
шогожь Марша 5 дня подписано соб-
ственною Ея Императорскаго
Величества рукою шако: бысть по-
сему. и воисполненіе оной Ея Импе-
раторскаго Величества Высочай-
шей конфирмаціи Святѣйшій Прави-
тельствующій Синодъ приказали: о
дѣйствительномъ пошому Ея Импе-
раторскаго Величества Высочай-
шему повелѣнію исполненіи къ вашему
Преосвященству послать указъ и Пре-
освященному Сімону Епископу Коспром-
скому и Галичскому учинить о томъ
посему Ея Императорскаго Вели-

чества. Апрѣля 2 дня 1775 года. подлинный указъ скрѣпили оберъ Секретарь Аполдосъ ноумовъ, Секретарь Пепръ Варыпаевъ. справилъ Канцелярискъ Спешанъ Чернявскій.

4.

Отгинная вѣдомость поданная въ Костромскую Духовную Консисторію отъ Игуменъи Анастасіина Монастыря Аноисы въ 1763 году.

За онымъ Монастыремъ заопредѣленныхъ вопчинъ неимѣеся:	Число душъ.
а имѣеся состоящихъ во владѣнныи за шѣмъ Монастыремъ вопчинъ:	
а имянно:	
Въ Костромскомъ уѣздѣ всеушевъ спану: Село Ильинское въ немъ по послѣдней ревизіи.	51
Кътому селу по званіямъ деревень и въ нихъ въ каждой по послѣдней ревизіи душъ:	
Въ деревнѣ Сонинѣ - - -	19

	Число душъ.
Въ деревнѣ Слободкѣ - - -	9
Въ деревнѣ Луговой - - -	17
Въ деревнѣ Кипарихѣ - - -	22
Въ деревнѣ Мирицынѣ - - -	26
Въ деревнѣ Посошниковѣ - - -	20
Въ деревнѣ Скорбешкахъ -	8
Въ Андроникове спану:	
Въ деревнѣ Таранинѣ - - -	31
Въ Андомскомъ спану:	
Въ деревнѣ Копейницѣ - - -	19
<hr/>	
И всего за Анаспасеиннымъ дѣвичемъ Монастыремъ въ вош- чинахъ въ объявленномъ селѣ Ильинскомъ и въ девяти дерев- няхъ по послѣдней ревизіи со- стоишъ - - - - -	222