

11 20 2
и

4 20 2
70

МСТИСЛАВОВЪ ХРАМЪ

УСПЕНІЯ БОГОМАТЕРИ

ВЪ ГОРОДЪ ВЛАДИМІРЪ ВОЛЫНСКОМЪ



С.-ПЕТЕРБУРГЪ

1900

И $\frac{269}{70}$

МСТИСЛАВОВЪ ХРАМЪ

УСПЕНІЯ БОГОМАТЕРИ

ВЪ ГОРОДЪ ВЛАДИМІРЪ ВОЛЫНСКОМЪ.



С.-ПЕТЕРБУРГЪ
Синодальная Типографія
1900

Отъ С.-Петербургскаго Комитета Духовной Цензуры печатать дозволяется. Сентября 1 дня, 1900 г.

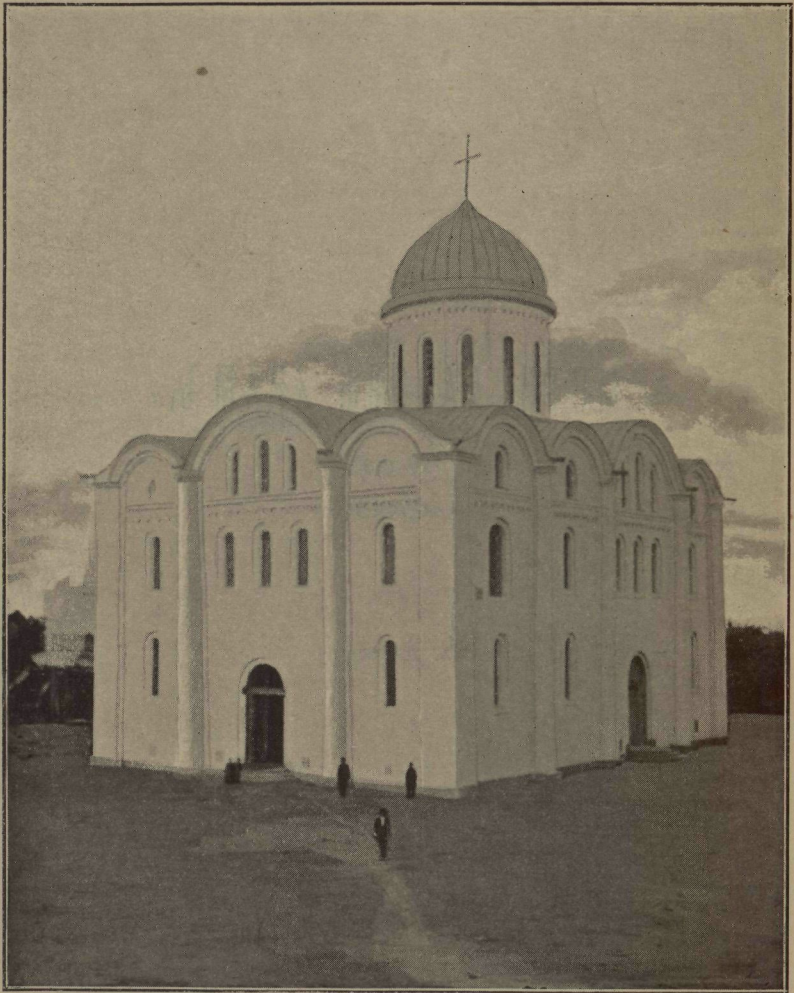
Цензоръ Архимандритъ *Антонинъ*.



2007111392

МСТИСЛАВОВЪ ХРАМЪ,





Мстиславовъ храмъ Успенія Богоматери.



МСТИСЛАВОВЪ ХРАМЪ

УСПЕНІЯ БОГОМАТЕРИ

ВЪ ГОРОДЪ ВЛАДИМІРЪ ВОЛЫНСКОМЪ.

НА РУБЕЖѢ современныхъ Галиціи и Польши, на берегахъ рѣки Луга, впадающей въ западный Бугъ, раскинулся одинъ изъ древнѣйшихъ русскихъ городовъ—нынѣ уѣздный городъ Волыни—Владиміръ. Время основанія его теряется въ вѣкахъ сѣдой старины; первое документальное извѣстіе о немъ относится къ 988 г. Въ этомъ году св. Равноапостольный князь Владиміръ далъ сему городу свое имя и сдѣлалъ его столицей княжества Волынскаго. Въ настоящее время только уцѣлѣвшія развалины древнихъ зданій свидѣтельствуютъ о быломъ величіи стольнаго города. Изъ этихъ памятниковъ старины лучше всего сохранился храмъ Успенія Богоматери, иначе называемый Мсти-

славовымъ по имени своего основателя—Владимірскаго князя Мстислава Изяславича. О времени построения этого храма нѣтъ точныхъ историческихъ данныхъ, но въ Никоновской лѣтописи есть указаніе, что въ 1160 г. князь Мстиславъ Изяславичъ «росписалъ св. церковь въ Володиміръ Волинскомъ и украси ю дивно святыми и драгими иконами и книгами и вещьми многими чюдными и священными сосуды златыми и серебряными зъ бисеромъ и съ каменіемъ драгимъ». 19 августа 1170 г. скончался князь-храмоздатель и былъ похороненъ «съ честью великою и положено тѣло его въ Святѣй Богородици, въ епископы, юже бѣ самъ созда въ Володимѣри». Съ этой поры храмъ Св. Богородицы сталъ мѣстомъ вѣчнаго упокоенія князей Владимірскихъ. Изъ лѣтописныхъ сказаній извѣстно, что въ немъ были похоронены преемники Мстислава Изяславича: въ 1195 г.—сынъ его Всеволодъ, въ 1271 году благовѣрный князь Василько Романовичъ, супруга его Елена въ 1265 г. и Владиміръ Васильковичъ въ 1289 году. Князья Владимірскіе усердно заботились о внутреннемъ убранствѣ своего «отняго» (отеческаго) храма, каждый изъ нихъ дѣлалъ свой вкладъ богослужебными книгами, дорогими иконами и утварью; благодаря ихъ стараніямъ, «отня» церковь ихъ стала столь «дивною и славною всѣмъ окружнымъ сторонамъ, аки же пна не обрящется во всей полунощи земли отъ

востока и до запада»; такими словами отмѣтилъ лѣтописецъ бывшее величіе храма.

Мстиславовъ храмъ былъ въ то время и кафедральнымъ соборомъ Волынскаго епископа. Епископія во Владимірѣ была учреждена по мысли св. Равноапостольнаго основателя города; со временемъ, управленію Владимірскаго епископа была подчинена обширнѣйшая территорія: вся нынѣшняя Волынь, большая часть нынѣшней Холмско - Варшавской епархіи, часть Подоліи, нынѣшняя Гродненская губернія, а также часть Червонной Руси съ Галиціей и Перемышлемъ. Посему постъ Волынскаго епископа былъ чрезвычайно важнымъ и отвѣтственнымъ; святители, управлявшие Волынской епархіей, носили титулъ прототроніевъ Кіевской митрополіи и имѣли право на особый почетъ и старѣйшинство между другими епископами; правили они епархіей при помощи консисторіи, которая въ то время носила названіе «клироса»; при Мстиславовомъ храмѣ находилась школа, въ которой воспитывались лица, желавшія вступить затѣмъ въ духовный санъ. Эта школа и духовное правленіе содержались на средства храма, средства же храма состояли въ обширныхъ недвижимыхъ имѣніяхъ, которыми щедро одаряли его Владимірскіе князья и бояре Волынскіе. Такимъ образомъ, благодаря этимъ средствамъ, Мстиславова кафедра стала центромъ религіознаго управленія и духовно-нравственнаго развитія въ Волынской епархіи.

Таково было значеніе Мстиславова храма въ блестящій періодъ его существованія. Но позналъ онъ и дни невзгоды; внѣшнимъ образомъ и на немъ отразились политическія неурядицы, которымъ, въ свое время, подвергалась многострадальная Волынь. Два нашествія татаръ въ 1240 и 1491 годахъ сильно разорили Волынь; въ оба эти раза нападенію ихъ подвергался и г. Владиміръ; каждый разъ послѣдніе защитники города грудью отстаивали свою святыню—Мстиславовъ храмъ и всѣ они нашли себѣ смерть отъ вражьей руки и вѣчное упокоеніе подъ его сводами; и была церковь Святой Богородици исполнена трупья», какъ замѣтилъ лѣтописецъ. Но татары грабили, а не разрушали: поэтому быстро оправлялся послѣ татарскихъ набѣговъ Мстиславовъ храмъ; послѣ втораго нашествія татаръ епископъ Вассіанъ I обнесъ его крѣпостнымъ валомъ и положилъ этимъ основаніе «епископскому замочку».

Между тѣмъ на Волынь надвигалось новое бѣдствіе. Въ 1569 году состоялся Люблинскій сеймъ, на которомъ Волынь вошла въ составъ земель короны Польской. Католическая Польша поставила себѣ цѣлью въ предѣлахъ своихъ обширныхъ владѣній окатоличить все русское, православное; съ этой цѣлью на Брестскомъ соборѣ 1596 г. была объявлена такъ называемая унія. Православный народъ получилъ епископовъ и священниковъ, уже всецѣло преданныхъ интересамъ Рима. Тогда же и Мстиславовъ

храмъ былъ обращенъ въ униатскую катедру съ первымъ униатскимъ епископомъ на Волыни Ипатиємъ Поцѣємъ. Чтобы сдѣлать эту катедру очагомъ уни, Поцѣй учредилъ при ней латино-униатскую школу и должность проповѣдника, а вмѣсто существовавшаго при ней «клироса» учредилъ капитулъ изъ 12 духовныхъ сановниковъ. Ревностный апостолъ уни Ипатій Поцѣй принималъ всѣ мѣры къ тому, чтобы обезличить русскую народность и унизить православную вѣру на Волыни; въ выборѣ для этого средствъ онъ не стѣснялся: въ стѣнахъ Мстиславова храма онъ всенародно предавалъ проклятію тѣхъ, кто не желалъ измѣнить православію и принять унию; тѣ же стѣны были нѣмыми свидѣтелями позорной картины, когда Поцѣй собственноручно избилъ православнаго священника Василіевской церкви г. Владиміра о. Мартина за то, что послѣдній отказался отъ уни и продолжалъ исправлять требы по православному обряду. Преемники Поцѣя усердно продолжали его дѣло: они наложили свою кощунствующую руку и на самый Мстиславовъ храмъ; византійская архитектура храма, рѣзко разнящаяся отъ архитектуры католическихъ костеловъ, была нѣмымъ свидѣтелемъ и живымъ укоромъ насильственнаго вторженія униатовъ въ этотъ храмъ; изъ памяти народной имъ надо было вычеркнуть все, что напоминало о русскомъ православномъ происхожденіи храма. Съ этой цѣлью въ 1753 г. униатскій



епископъ Гodeбскій, пристроивъ къ западному фасаду храма фронтонъ въ стилѣ возрожденія, прорубивъ новыя окна, нѣкоторыя старыя расширивъ, въ самомъ храмѣ устроилъ католическіе алтарики—храмъ принялъ видъ католическаго костела. Въ 1782 году епископъ Млодскій распорядился прорубить ходъ къ проповѣднической каедрѣ въ среднемъ пилонѣ (столбѣ) съ сѣверной стороны храма. Пилонъ, не выдержавъ тяжести сводовъ, обрушился, а за нимъ упала и часть сводовъ. Съ тѣхъ поръ окончательная мерзость заупустѣнія водворилась на мѣстѣ святѣ.

Въ такомъ видѣ въ 1796 году храмъ этотъ возвратился въ вѣдѣніе православнаго духовенства; послѣ этого еще столѣтіе суждено было ему пролежать въ развалинахъ. Только въ 1886 г. составила комиссія изъ ученыхъ археологовъ В. Б. Антоновича, А. В. Прахова и О. И. Левицкаго; комиссія эта изслѣдовала уцѣлѣвшіе остатки храма. Въ результатѣ изслѣдованія оказалось слѣдующее: по величинѣ Мстиславовъ храмъ представляетъ одно изъ самыхъ крупныхъ сооруженій XII вѣка; ширина его 31 аршинъ, длина 41 аршинъ, высота древняя неизвѣстна; храмъ этотъ—кораблеобразный; планъ его представляетъ перекрещиваніе трехъ продольныхъ и четырехъ поперечныхъ кораблей; продольные, изъ которыхъ средній шире и длиннѣе, заканчиваются съ восточной стороны полуциркульными абси-

дами. Фундаментъ храма заложенъ на глубинѣ 3—4 аршинъ; онъ состоитъ изъ бутоваго камня внизу и кирпичной горизонтальной кладки изъ кирпичей величиною 9×6×1 вершковъ, залитыхъ чрезвычайно крѣпкимъ свѣтло-сѣрымъ растворомъ, который въ изломѣ представляетъ сѣтъ стекловидныхъ крапинокъ. Стѣны храма сложены изъ кирпичей меньшаго размѣра, а именно 8×5×1 вершк.; растворъ розовый, состоящій изъ песку, извести и толченаго кирпича; толщина швовъ отъ 1 до 2 вершковъ. Сохранились въ храмѣ и древніе хоры съ западной, сѣверной и южной сторонъ, простиравшіеся до главнаго поперечнаго корабля. Въ главномъ алтарѣ и въ нѣкоторыхъ заложенныхъ окнахъ открыты древнія фресковыя изображенія; академикъ архитектуры М. Т. Преображенскій нашелъ остатки древняго орнамента, современнаго, какъ полагаютъ, эпохѣ храмоздателя князя Мстислава.

При раскопкахъ въ самомъ храмѣ былъ найденъ полъ изъ широкихъ плитъ кладки 1753 года; подъ нимъ оказался слой мусора, перемѣшаннаго съ костями, отъ $\frac{1}{2}$ до $\frac{3}{4}$ аршина толщиною, а подъ этимъ мусоромъ открыты остатки древняго мозаичнаго кафельнаго цѣниннаго пола, состоящаго изъ поливныхъ желтаго, зеленаго, чернаго, краснаго и синяго цвѣта плитокъ отъ $1\frac{2}{3}$ до 5 вершковъ длины, въ формѣ прямоугольниковъ, треугольниковъ и параллелограммовъ, соединенныхъ розовымъ цементомъ.

Археологическая комиссія изслѣдовала до 20 похоронныхъ склеповъ, въ томъ числѣ и княжескія гробницы. Какъ въ другихъ древнерусскихъ храмахъ, бывшихъ усыпальницами князей, такъ и въ Мстиславовомъ храмѣ устройство княжескихъ гробницъ было слѣдующее: умершаго князя клали въ каменный саркофагъ изъ мраморныхъ пли шиферныхъ плитъ и такіе саркофаги ставили въ нишахъ, специально устроенныхъ въ стѣнахъ. Ниши эти извѣстны подъ именемъ «аркасолій». Такихъ аркасоліевъ въ Мстиславовомъ храмѣ было пять: два въ южной стѣнѣ и три въ сѣверной; при раскопкахъ въ нихъ княжескихъ саркофаговъ не найдено, а найдены погребенія происхожденія болѣе поздняго; княжескія погребенія оказались разоренными. Въ аркасоліи, находящемся въ сѣверо-западномъ углу храма, оказалось помѣщеніе въ $1\frac{1}{2}$ арш. длины и около 10 верш. ширины, тщательно замурованное сверху, въ которомъ сложены были остатки четырехъ скелетовъ — двухъ мужскихъ, одного женскаго и одного дѣтскаго. У одного изъ мужскихъ скелетовъ нижняя челюсть черепа существуетъ лишь на половину; почернѣвшіе края ея въ связи съ поврежденіями на той же сторонѣ черепа отъ верхней скулы до темени свидѣтельствуютъ о прижизненной порчѣ костей; это обстоятельство навело археологовъ на мысль, что черепъ съ испорченной челюстью есть черепъ Владиміровольнскаго князя Владиміра

Васильковича, у котораго при жизни, по словамъ лѣтописца, «челюсть бородняя перегни и зубы исподни выгниша вси», т. е. образовался ракъ челюсти. Кости скелета, относящагося къ этому черепу, отличаются выдающимсяъ размѣрами и вполне подходятъ къ лѣтописному описанію князя Владиміра Васильковича, которій «возрастомъ бѣ высокъ, плечами велнкъ»; слѣдовательно, можно полагать, что другой мужской скелетъ принадлежитъ отцу князя Василько Романовичу, а женскій женѣ его Еленѣ Романовнѣ.

Археологическая коммиссія въ результатѣ своихъ изслѣдованій пришла къ заключенію, что Мстиславовъ храмъ можно реставрировать; тогда образовалось въ г. Владимірѣ Св.-Владимірское братство, поставившее себѣ задачей приведеніе въ порядокъ памятника и изысканіе средствъ для его возстановленія. Дѣятельное участіе въ этихъ трудахъ приняли Е. Н. Дверницкій, протоіерей Климентъ Андріевскій и В. К. Саблеръ. Министръ Финансовъ С. Ю. Витте отнесся съ сочувствіемъ къ реставраціи храма. Средства для осуществленія столь сложнаго дѣла были найдены благодаря отеческой заботливости нынѣ благополучно царствующаго Государя Императора о возобновленіи памятниковъ церковной старины. Такъ Государь Императоръ въ 17-й день марта 1895 года Высочайше повелѣть соизволилъ отпустить изъ суммъ Государственнаго Казначейства на

возобновленіе Мстиславова храма 30,000 руб., а въ 1897 году по Высочайшему повелѣнію было отпущено изъ того же источника 25,000 руб. Затѣмъ въ 1898 г. поступило 12,725 руб. пожертвованій отъ Августѣйшихъ Особъ Императорскаго Дома. Кромѣ того, послѣдовало Высочайшее соизволеніе на повсемѣстный сборъ въ Имперіи, а съ 1897 года былъ установленъ во всѣхъ церквахъ Имперіи особый сборъ въ день Успенія Богоматери. Такимъ образомъ было собрано на обновленіе храма 127,550 руб.

15-го сентября 1896 г. состоялась торжественная закладка въ присутствіи Ихъ Императорскихъ Высочествъ Великаго Князя Константина Константиновича и Великой Княгини Елизаветы Маврикіевны; Его Высочество милостиво принялъ подъ свое высокое покровительство дѣло реставраціи храма. Закладку совершилъ высокопреосвященный Модестъ, архіепископъ Волинскій, въ присутствіи Товарища Оберъ-Прокурора Святѣйшаго Синода В. К. Саблера и многихъ высокопоставленныхъ лицъ. Послѣ закладки начались работы по реставраціи храма: работы эти производились по рисункамъ и чертежамъ академика архитектуры Г. И. Котова; составленный Г. И. Котовымъ проектъ возобновленія Мстиславова храма удостоился Высочайшаго утвержденія Государя Императора. Надзоръ за работами былъ порученъ Губернскому Строительному

Комитету подъ предсѣдательствомъ Волынскаго архіепископа Модеста, а ближайшее наблюденіе имѣла строительная коммиссія, учрежденная въ г. Владимірѣ; всѣ работы производились подъ непосредственнымъ руководствомъ художника-архитектора Н. П. Козлова. Главной задачей строителей было удаленіе всѣхъ пристроекъ и передѣлокъ, которымъ въ разное время подвергался храмъ; задача эта потребовала много денегъ, труда и времени, но была рѣшена вполнѣ удовлетворительно. Отъ храма сохранено было только то, что относилось ко времени его основанія. Послѣ этого стѣны храма подверглись тщательному осмотру и реставраціи всѣхъ тѣхъ частей, которыя пришли въ разрушеніе, при чемъ никакихъ измѣненій въ нихъ противъ первоначальнаго стиля сдѣлано не было. Фундаментъ храма остался нетронутымъ въ силу своей особенной крѣпости; внутри храма частію исправлены, частію заново выстроены колоссальные пилоны по образцу и размѣру древнихъ; реставрированы древніе хоры у западной стѣны храма; хоры эти могутъ помѣстить въ себѣ до 300 человекъ, такъ они обширны. Храмъ увѣнчанъ однимъ куполомъ по образцу современныхъ ему сохранившихся до нашихъ дней храмовъ. Крыша и куполъ сдѣланы заново и покрыты оцинкованнымъ желѣзомъ. Внутри храма устроено водяное отопленіе системы Лукашевичъ и К^о.

Алтарная ниша храма росписана живописцем Н. Софоновымъ по образцамъ старинной живописи Кіево-Софійскаго собора; по этимъ образцамъ храмъ былъ росписанъ во время княженія Мстислава Изяславича, какъ о томъ свидѣлствуютъ остатки современной ему живописи, уцѣлѣвшіе мѣстами на храмовыхъ стѣнахъ.

За отсутствіемъ средствъ пришлось ограничиться росписаніемъ одной алтарной ниши; по той же причинѣ не устроенъ въ храмѣ придѣлъ въ память святаго Равноапостольнаго князя Владиміра.

Независимо отъ этого при храмѣ выстроена колокольня высотой въ 15 саженой, а на особія средства, ассигнованныя Училищнымъ Совѣтомъ при Святѣйшемъ Синодѣ, реставрировано подъ второклассную церковно-приходскую школу древнее зданіе, такъ называемый «Епископскій замочекъ».

