



This is a digital copy of a book that was preserved for generations on library shelves before it was carefully scanned by Google as part of a project to make the world's books discoverable online.

It has survived long enough for the copyright to expire and the book to enter the public domain. A public domain book is one that was never subject to copyright or whose legal copyright term has expired. Whether a book is in the public domain may vary country to country. Public domain books are our gateways to the past, representing a wealth of history, culture and knowledge that's often difficult to discover.

Marks, notations and other marginalia present in the original volume will appear in this file - a reminder of this book's long journey from the publisher to a library and finally to you.

Usage guidelines

Google is proud to partner with libraries to digitize public domain materials and make them widely accessible. Public domain books belong to the public and we are merely their custodians. Nevertheless, this work is expensive, so in order to keep providing this resource, we have taken steps to prevent abuse by commercial parties, including placing technical restrictions on automated querying.

We also ask that you:

- + *Make non-commercial use of the files* We designed Google Book Search for use by individuals, and we request that you use these files for personal, non-commercial purposes.
- + *Refrain from automated querying* Do not send automated queries of any sort to Google's system: If you are conducting research on machine translation, optical character recognition or other areas where access to a large amount of text is helpful, please contact us. We encourage the use of public domain materials for these purposes and may be able to help.
- + *Maintain attribution* The Google "watermark" you see on each file is essential for informing people about this project and helping them find additional materials through Google Book Search. Please do not remove it.
- + *Keep it legal* Whatever your use, remember that you are responsible for ensuring that what you are doing is legal. Do not assume that just because we believe a book is in the public domain for users in the United States, that the work is also in the public domain for users in other countries. Whether a book is still in copyright varies from country to country, and we can't offer guidance on whether any specific use of any specific book is allowed. Please do not assume that a book's appearance in Google Book Search means it can be used in any manner anywhere in the world. Copyright infringement liability can be quite severe.

About Google Book Search

Google's mission is to organize the world's information and to make it universally accessible and useful. Google Book Search helps readers discover the world's books while helping authors and publishers reach new audiences. You can search through the full text of this book on the web at <http://books.google.com/>



Это цифровая копия книги, хранящейся для потомков на библиотечных полках, прежде чем ее отсканировали сотрудники компании Google в рамках проекта, цель которого - сделать книги со всего мира доступными через Интернет.

Прошло достаточно много времени для того, чтобы срок действия авторских прав на эту книгу истек, и она перешла в свободный доступ. Книга переходит в свободный доступ, если на нее не были поданы авторские права или срок действия авторских прав истек. Переход книги в свободный доступ в разных странах осуществляется по-разному. Книги, перешедшие в свободный доступ, это наш ключ к прошлому, к богатствам истории и культуры, а также к знаниям, которые часто трудно найти.

В этом файле сохраняются все пометки, примечания и другие записи, существующие в оригинальном издании, как наименование о том долгом пути, который книга прошла от издателя до библиотеки и в конечном итоге до Вас.

Правила использования

Компания Google гордится тем, что сотрудничает с библиотеками, чтобы перевести книги, перешедшие в свободный доступ, в цифровой формат и сделать их широкодоступными. Книги, перешедшие в свободный доступ, принадлежат обществу, а мы лишь хранители этого достояния. Тем не менее, эти книги достаточно дорого стоят, поэтому, чтобы и в дальнейшем предоставлять этот ресурс, мы предприняли некоторые действия, предотвращающие коммерческое использование книг, в том числе установив технические ограничения на автоматические запросы.

Мы также просим Вас о следующем.

- Не используйте файлы в коммерческих целях.
Мы разработали программу Поиск книг Google для всех пользователей, поэтому используйте эти файлы только в личных, некоммерческих целях.
- Не отключайте автоматические запросы.
Не отключайте в систему Google автоматические запросы любого вида. Если Вы занимаетесь изучением систем машинного перевода, оптического распознавания символов или других областей, где доступ к большому количеству текста может оказаться полезным, свяжитесь с нами. Для этих целей мы рекомендуем использовать материалы, перешедшие в свободный доступ.
- Не удаляйте атрибуты Google.
В каждом файле есть "водяной знак" Google. Он позволяет пользователям узнать об этом проекте и помогает им найти дополнительные материалы при помощи программы Поиск книг Google. Не удаляйте его.
- Делайте это законно.
Независимо от того, что Вы используете, не забудьте проверить законность своих действий, за которые Вы несете полную ответственность. Не думайте, что если книга перешла в свободный доступ в США, то ее на этом основании могут использовать читатели из других стран. Условия для перехода книги в свободный доступ в разных странах различны, поэтому нет единых правил, позволяющих определить, можно ли в определенном случае использовать определенную книгу. Не думайте, что если книга появилась в Поиске книг Google, то ее можно использовать как угодно и где угодно. Наказание за нарушение авторских прав может быть очень серьезным.

О программе Поиск книг Google

Миссия Google состоит в том, чтобы организовать мировую информацию и сделать ее всесторонне доступной и полезной. Программа Поиск книг Google помогает пользователям найти книги со всего мира, а авторам и издателям - новых читателей. Полнотекстовый поиск по этой книге можно выполнить на странице <http://books.google.com/>



0

СТАРОМЪ ЗИМНЕМЪ ДВОРЦЪ

И ПАЛАТЪ

ВЪ КОЕЙ СКОНЧАЛСЯ ГОСУДАРЬ ИМПЕРАТОРЪ

ПЕТРЪ ВЕЛИКІЙ

Свѣдѣнія, собранныя, по повелѣнію Е. И. В. Генералъ-Инспектора
по Инженерной части,

А. Л. Майеромъ.

Съ приложеніемъ двухъ рисунковъ.

Изданіе «Вѣстника Европы».

С.-ПЕТЕРБУРГЪ.

ВЪ ТИПОГРАФІИ Ф. С. СУЩИНСКАГО.

Екатерининскій каналъ, у Аларчина моста, 168.

1873.

Дозволено цензурою. — Санктпетербургъ, 2 мая 1872 года.

NA 7771

L4 M3

Нѣсколько словъ о запискѣ А. Л. Майера и о самой личности автора, въ свое время весьма извѣстной. Записка, вмѣстѣ съ рисунками и чертежами, приобрѣтена нами, чрезъ обязательное посредство М. Ѳ. Посселята, отъ сестры покойнаго, и сохранялась до сихъ поръ въ его семейномъ архивѣ. Судя по многочисленнымъ поправкамъ и дополненіямъ на поляхъ, это — черновая; была ли она перебѣлена и куда-нибудь представлена — намъ неизвѣстно, но изъ словъ автора можно заключить, что гдѣ-нибудь долженъ находиться экземпляръ переписанный начисто: авторъ исполнилъ свою работу по данному ему порученію. Біографія покойнаго объясняетъ намъ, на какомъ именно основаніи такого рода порученіе могло быть ему дано.

Фамилія Майеровъ, какъ то видно изъ краткаго некролога покойнаго, написаннаго А. Н. Струговщиковымъ въ № 185 „Русск. Инв.“ за 1864-й годъ, переселилась въ Россію изъ Ангальтъ-Бернбурга въ концѣ прошлаго столѣтія. Отецъ автора, Леонтій Леонтьевичъ Майеръ, сопровождалъ въ Россію принца Ангальтъ-Бернбургскаго въ качествѣ его секретаря, былъ вмѣстѣ съ нимъ въ дѣйствующей арміи, и при осадѣ Очакова успѣлъ случайно оказать существенную услугу тогда молодому офицеру, впослѣдствіи военному министру и фельдмаршалу князю Барклаю де-Толли: ему, раненому и больному, онъ купилъ теплое платье и тѣмъ спасъ его жизнь. Дружескія отношенія Барклая къ отцу помогли не мало сыну при началѣ его карьеры, которую онъ продолжалъ успѣшно, благодаря уже своимъ личнымъ достоинствамъ, трудолюбію и характеру, снискавшему ему всеобщее уваженіе. Такъ говорили намъ многіе изъ знавшихъ лично автора. Александръ Леонтьевичъ Майеръ родился въ

1792-мъ году¹⁾); въ 1806-мъ году онъ поступилъ на службу въ иностранную коллегію, а въ 1811-мъ его перевели въ военное министерство, гдѣ онъ выдержалъ экзаменъ на званіе переводчика. Въ 1812-мъ и 1813-мъ годахъ, онъ сдѣлалъ походъ, состоя дипломатическимъ чиновникомъ при главнокомандующемъ 1-й западной арміи, а въ 1814-мъ году его назначили членомъ комиссіи для учебныхъ пособій и вмѣстѣ начальникомъ архива инженернаго департамента. На этомъ-то мѣстѣ онъ и приобрѣлъ себѣ извѣстность своею неутомимою ученою дѣятельностью. Такъ, онъ работалъ по составленію руководства къ русской грамматикѣ вмѣстѣ съ Востоковымъ, Павскимъ и Гречемъ; но главнымъ и любимымъ предметомъ его изслѣдованій, доставившимъ ему почетную извѣстность, былъ вопросъ о топографіи Петербурга и ея видоизмѣненіяхъ, начиная съ самаго года основанія Петербурга и до 30-хъ годовъ нынѣшняго столѣтія.

Результатомъ обширныхъ топографическихъ трудовъ А. Л. Майера былъ атласъ: „Историческіе планы столичнаго города Санктпетербурга, съ 1714-го по 1839-й годъ, изданные по Высочайшему Государя Императора повелѣнію“, — состоящій изъ большихъ семи листовъ, съ ключомъ къ нимъ: „Объясненіе къ историческимъ планамъ“ и т. д. (Спб. 1843, стр. 276). Во время работъ по составленію этого атласа, въ началѣ 30-хъ годовъ, былъ поднятъ вопросъ о точномъ мѣстѣ кончины Петра Великаго. Преданій было мало, несмотря на относительную близость факта, да и тѣ разнорѣчили; вѣдѣнность Дворцовой набережной совершенно измѣнилась съ того времени, и потому А. Л. Майеру предстояла трудная задача, которую однако онъ разрѣшилъ вполне на основаніи открытыхъ имъ источниковъ и преданій въ собственномъ семействѣ. Кромѣ издаваемой нами нынѣ его записки, онъ составилъ 10 чертежей и рисунковъ; изъ нихъ мы прилагаемъ для наглядности два: 1) фасадъ Зимняго Дома Петра Великаго (см. приложеніе I), построеннаго архит. Маттарнови въ 1721 году; и 2) видъ нынѣшней Дворцовой набережной вскорѣ послѣ смерти Петра Великаго въ 1728-мъ году, когда Зимній Домъ (см. подъ цифрою 7 въ приложеніи II) былъ уже передѣланъ и значительно расширенъ вверхъ по теченію Невы. А. Л. Майеръ снялъ свои рисунки на вощеной бумагѣ съ современныхъ изображеній.

Изъ прочихъ чертежей Майера, остающихся у насъ въ портфелѣ, особенно замѣчательна копія съ плана Зимняго Дома, начертаннаго са-

¹⁾ Умеръ въ Карлсбадѣ, 22 іюля 1864 г.

миръ Петромъ Великимъ съ слѣдующимъ собственноручнымъ распредѣленіемъ покоевъ дома:

- А. Старана отъ реки ¹⁾.
- В. Старана отъ капала (*Зимняя Канавка*).
- С. Гдѣ обѣдать.
- Д. Поварня.
- Е. Сѣни проходные отъ канала на дворикъ.
- Е. Дворикъ, который высланъ кирпичемъ желтымъ.
- Н. Другія сѣни проходные с реки на дворикъ.
- И. Камары, которые дѣлать ни более ни менше, но такъ какъ уже начерчены.
- К. Сіи перегородки камаръ дѣлать деревянные, а не каменные, дабы мочно более и менше камаръ здѣлать.
- Л. Фундаментъ, назначенной тропочками, оной не выводить выше какъ земля, для того, ежели впредь захочемъ дѣлать стѣны, чтобъ готово было.
- М. Проходъ между камарою покрытой стекломъ, у котораго водвухъ заротахъ; гдѣ Q пумпъ для воды, а гдѣ R отходъ; S Галарейя противъ цветникоу.
- Т. Камары и чуланы для поклажи.
- У. В семъ мѣсте полаты разделить дастца на волю архитекта.
- Гдѣ литера P тѣ полаты дѣлать о двухъ жильяхъ, а протчіе обь одномъ.

На рисункѣ А. Л. Майера, гдѣ изображена Дворцовая Набережная того времени, мы для наглядности, съ сохраненіемъ однако масштаба, наложили точками контуръ нынѣшняго зданія, такъ-называемаго, Старога Эрмитажа, занимающаго уголь, образуемый Невомъ и Зимней Канавкой ²⁾. Въ углу Старога Эрмитажа, примыкающемъ къ Зимней Канавкѣ, стоялъ Зимній Домъ Петра Великаго, занимая $\frac{1}{3}$ въ длину и $\frac{1}{2}$ въ высоту нынѣшняго Старога Эрмитажа, или вѣрнѣе, Театральнаго зданія. Такимъ образомъ, нижній этажъ Старога Эрмитажа почти соотвѣтствовалъ чердаку и верхнему жилью Зимняго Дома, а нынѣшній гранитный подвальный этажъ—нижнему жилью, гдѣ и помѣщался кабинетъ Петра Великаго, въ которомъ онъ умеръ 28-го января 1725-го года. Принимая въ соображеніе изслѣдованіе А. Л. Майера, можно утвердительно сказать, что этотъ кабинетъ приходился какъ разъ подь *вторымъ окошкомъ* нижняго этажа нынѣшняго Старога Эрмитажа, въ нѣсколькихъ шагахъ отъ угла набережной Зимней Канавки, въ подвальномъ этажѣ. При осмотрѣ этого подвального этажа въ Старомъ Эрмитажѣ оказывается дѣйствительно, что и теперь тамъ видны стѣны какаго-то

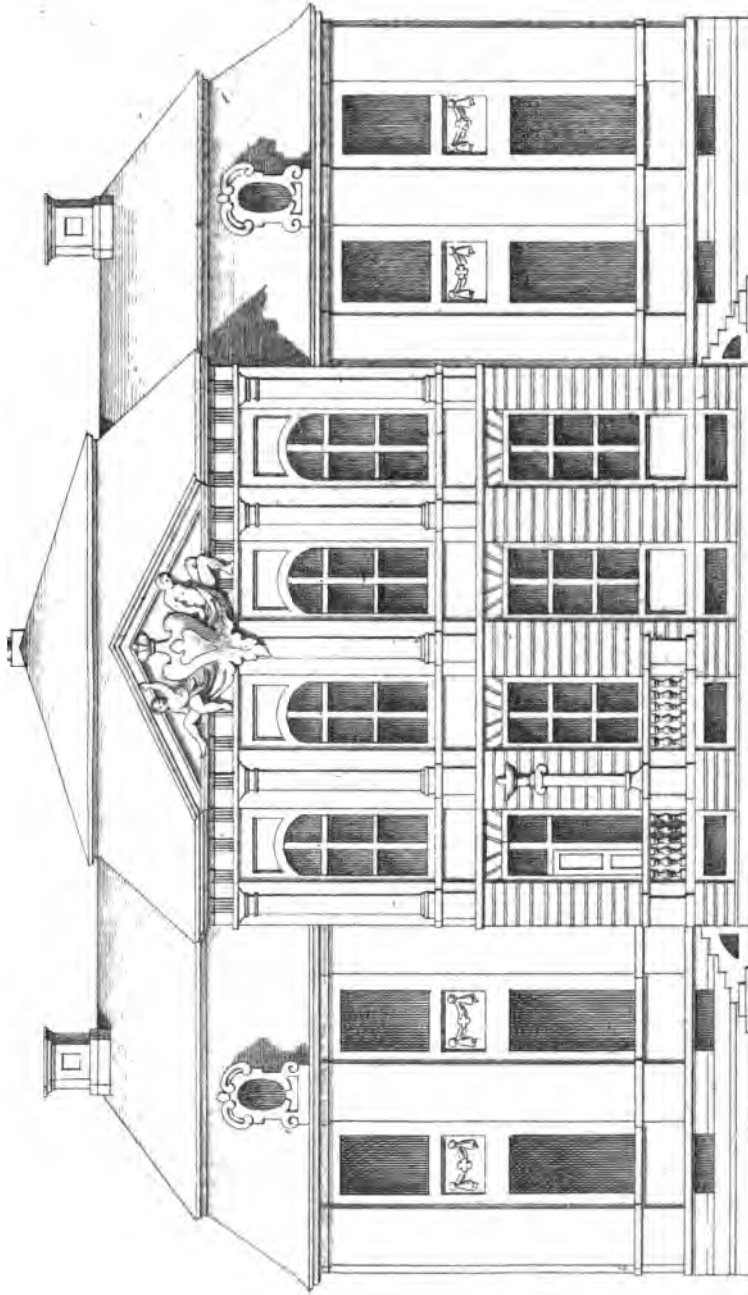
¹⁾ Ортографія оригинала.

²⁾ См. приложение II. — Подь «Старымъ Эрмитажемъ» мы разумѣемъ то, что составляетъ собственно продолженіе Старога Эрмитажа, за Канавкой, и что называется Театральнымъ зданіемъ.

другого дома, который былъ какъ бы накрытъ зданіемъ Эрмитажа, а одинъ изъ старожилонъ рассказывалъ намъ, что въ прежнія времена въ этомъ подвальномъ этажѣ находили часто обломки позолоченныхъ картинъ. Впрочемъ, изслѣдованіе А. Л. Майера, какъ въ томъ легко убѣдится читатель, составлено съ такою добросовѣстностью и съ такимъ точнымъ указаніемъ и вмѣстѣ критикою источниковъ, что нѣтъ ничего легче, какъ провѣрить каждое его слово по планамъ и чертежамъ, на которые онъ ссылается. Все затрудненіе можетъ состоять только въ томъ, чтобы отыскать всѣ оригиналы, съ которыхъ Майеръ снималъ копіи. Въ то время, когда онъ работалъ, т.-е. около 1834-го года, оригиналы, какъ то видно изъ цитатъ автора, находились въ „Атласѣ рукописныхъ чертежей времени императора Петра Великаго“, хранившемся въ Эрмитажѣ Зимняго Дворца, „по части оригинальныхъ рисунковъ“. При помощи изслѣдованій Майера, было бы возможно возвратитъ великой памяти Петра В. мѣсто его кончины и дать ему соответствующее назначеніе: въ верхнемъ этажѣ Зимняго Дома устроить, на примѣръ, Музей Петра Великаго, а въ нижнемъ, гдѣ онъ скончался — часовню, въ которую можно было бы спускаться чрезъ музей, такъ какъ нижній этажъ Зимняго дома Петра В. теперь находится въ уровень съ мостовою и ниже ея.

М. С.

1 мая, 1872.



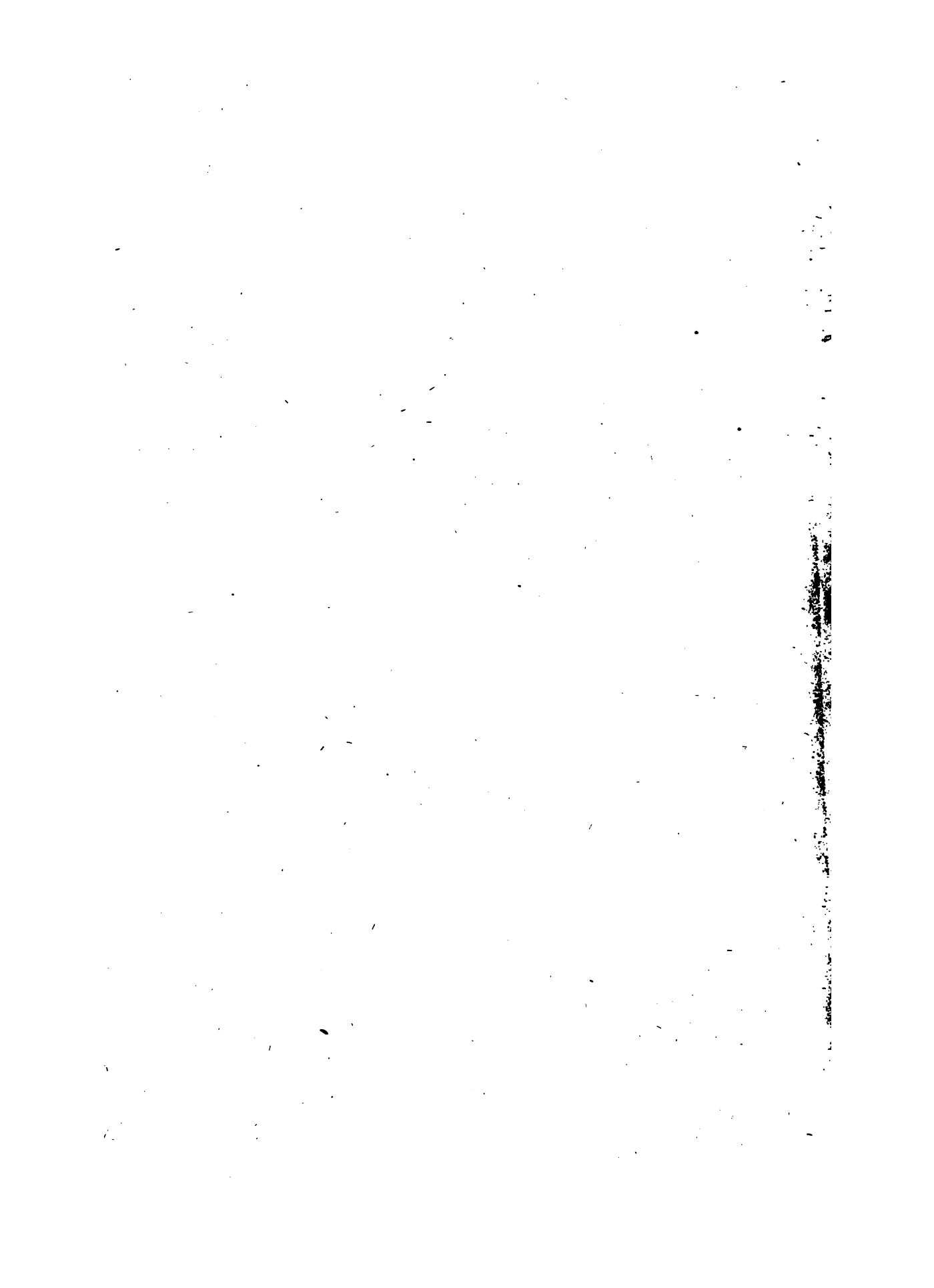
Дозволено цензурою. — С. П. Б. 15 Марта, 1872 г.

Архитектура А. Мюнстера.

Приложение I къ Вѣсти. Европы, Май, 1872, стр. 5.



ЗИМНИЙ ДОМЪ ПЕТРА ВЕЛИКАГО,
построенный Архитекторомъ Маттарнови въ 1721 году.



Повелѣніе — изслѣдовать, которыя именно палаты бывшаго императорскаго Зимняго Дворца заключали въ себѣ то священное мѣсто, гдѣ Петръ Великій, воспріавъ отъ Всевышняго вѣнецъ безсмертія, разстался съ созданнымъ имъ градомъ и возвеличенною имъ Россією, гдѣ ближайшіе къ нему изъ вѣрноподанныхъ слезами благодарности обязались за себя и потомство шествовать по стезѣ, проложенной геніемъ Россіи, до столѣтія, являющаго вновь доблести его, — сіе повелѣніе, осчастлививъ исполнителя, не могло быть иначе произведено въ дѣйствіе, какъ разсмотрѣніемъ подлинныхъ доказательствъ.

Первоначально надлежало сообразить все то, что находится въ письменныхъ свѣдѣніяхъ и чертежахъ того времени, а потомъ, истощивъ всѣ средства изысканій по онымъ, пополнить прочее по возможности свидѣтельствомъ современныхъ писателей и изустными преданіями.

Таково общее правило изслѣдованій о предметахъ древности, — и если воинская слава Россіи быстро превзошла славу Греціи и Рима, то иногда столь же скоро и намятники великихъ ея мужей уподоблялись памятникамъ древнихъ героевъ, съ трудомъ и медленно отыскиваемымъ въ классической землѣ или подъ новыми зданіями, изгладившими слѣды бывшихъ нѣбогда на ихъ мѣстѣ.

Первое достовѣрное указаніе о комнатѣ, въ коей скончался государь императоръ Петръ I, найдено въ подлинныхъ журналахъ или подневныхъ замѣчаніяхъ, записанныхъ при высочайшемъ дворѣ въ двухъ разныхъ изданіяхъ календарей съ 1709 по 1727 годъ, гдѣ сказано, что «его императорское величество Петръ Великій, лежавъ въ болѣзни въ Зимнемъ своемъ домѣ въ верхнемъ апартamentѣ, 28 января 1725 года преставился отъ сего міра въ своей конторкѣ», а 29 числа, «вынесенъ въ салу».

Въ главномъ архивѣ министерства иностранныхъ дѣлъ хранятся подъ названіемъ: «Архивъ Петра Великаго» всѣ подлинныя рукописи, писанныя собственною рукою сего государя или находившимися при немъ особами, какъ равномѣрно и нѣкоторые планы. Сіе собраніе, драгоцѣнное для исторіи тѣхъ временъ,

передано изъ архива Кабинета его императорскаго величества. Въ эрмитажной библиотекѣ я нашелъ полную опись оному, почему вѣроятно, что и самое собраніе тамъ же находилось. Въ числѣ прочихъ книгъ и дѣлъ находятся въ семъ собраніи двѣ книги подъ № 71 и 72, въ коихъ переплетены печатные календари малаго формата съ 1709 по 1727 годъ и три книги подъ № 27, заключающія въ себѣ печатные же календари, но большаго формата съ 1711 по 1727 годъ, и сверхъ того разныя приложенія въ родѣ журналовъ или подневныхъ записокъ, изъ коихъ нѣкоторыя за время нахождения государя императора на флотѣ написаны собственною его рукою. Симъ подтверждается достовѣрность прочихъ записокъ, веденныхъ безъ сомнѣнія ближайшими при его велиествѣ особами.

Слѣдующія обстоятельства выписаны изъ записокъ сихъ двухъ календарей 1725 года, совершенно между собою согласныхъ:

«1725 года.

«Января 15. Его Императорское Величество изволилъ быть у директора надъ строеніями Сиявина въ домѣ его.

«Января 17. Его Императорское Величество заболѣлъ, нигды ѣздить не изволилъ.

«Января 18. Тоже.

«Января 19. Его Императорское Величество сегодня исповѣдывался.

«Января 24. И съ того 17 числа по нынѣ Его Императорское Величество не могъ и лежалъ *въ Зимнемъ Своемъ домѣ въ верхнемъ апартamente.*

«Января 26. Его Императорское Величество пополудни въ 6 часу святили масломъ.

«Января 28. Въ 6 часу пополуночи въ 1 четверти Его Императорское Величество Петръ Великій преставился отъ сего міра отъ болѣзни урины запору.

«Января 29. По нынѣ Его Величество въ болѣзни лежалъ и *преставился въ своей конторкѣ*, а сегодня вынесенъ въ салу.

«Февраля 7. Ея Императорское Величество изволили быть у литургіи въ домашней церкви.

Подлинныя книги, изъ коихъ сіе выписано, лично вручилъ мнѣ для временнаго употребленія директоръ департамента внутреннихъ сношеній министерства иностранныхъ дѣлъ, тайный совѣтникъ Полѣновъ; первымъ свидѣніемъ о томъ, что таковые календари и записки существуютъ, обязанъ я былъ уже прежде по предмету порученія о проектахъ С.-Петербурга начальнику архива Кабинета его величества, Козлову, но онъ не зналъ тогда, гдѣ именно оныя хранятся.

Всѣ нижеслѣдующія доказательства представляются въ подтвержденіе мнѣнія, что вышеупомянутая «Конторка» была на томъ мѣстѣ, гдѣ нынѣ (1834 г.), подлѣ самаго округленія галлерей въ Эрмитажѣ, находится первая угловая на Неву комната нижняго этажа театральнаго зданія, примыкающаго къ казармѣ лейбъ-гвардіи Преображенскаго полка.

Ислѣдованіе пачато тѣмъ, чтобы опредѣлить, гдѣ именно стоялъ сей Зимній Домъ, а потомъ по сличеніи отысканныхъ плановъ онаго съ прочими доказательствами, сдѣлано заключеніе о мѣстѣ, гдѣ могъ быть кабинетъ, или по тогдашнему названію «Конторка» Петра Великаго.

Въ числѣ 3000 плановъ о С.-Петербургѣ, разсмотрѣнныхъ мною въ разныхъ хранилищахъ для собранія проектовъ, большая часть генеральныхъ плановъ столицы (каковыхъ до 1740 года не имѣется другихъ, кромѣ изданныхъ въ чужихъ краяхъ) согласны въ томъ, что показываютъ Зимній Домъ Его Величества на самомъ берегу Невы, по правую сторону того мѣста, гдѣ существующій и нынѣ Зимній каналъ соединяется съ сею рѣкою. Сіе подтверждается планомъ участка нынѣшней 1-й Адмиралтейской части, 1734 года, подписаннымъ оберъ-архитекторомъ Растрелли.

Только на одномъ планѣ, изданномъ равномѣрно въ чужихъ краяхъ, мѣсто Зимняго Дома означено нѣсколько подалеже вправо отъ канала; но какъ сей планъ очевидно принадлежитъ къ сочиненію Вебера «*Neuverändertes Russland*», къ переводу онаго подъ заглавіемъ: «*Mémoires pour servir à l'histoire de l'Empire Russien depuis 1700 jusqu'à 1720*», — то сіе положеніе безъ сомнѣнія относится до первоначальнаго Зимняго Дома, о коемъ въ книгѣ Вебера упоминается, что улица, въ которой стоялъ сей домъ по застроеніи набережной линіи, лишилась открытаго вида на рѣку, и потому построенъ былъ новый дворецъ. Согласно съ симъ сказано въ описаніи С.-Петербурга, Богдановымъ и Рубаномъ, 1779 года, что первоначальный Зимній Домъ былъ построенъ въ 1711 году, а потомъ, когда повелѣніемъ Императора въ 1721 году построенъ Новый Зимній Домъ, остался во дворѣ онаго.

Извѣстно, что Петръ Великій съ 1711 по 1725 годъ пребываніе имѣлъ, а слѣдовательно и скончался въ семъ послѣднемъ Зимнемъ Домѣ, который имъ названъ былъ Новымъ и сохранялъ сіе наименованіе послѣ сдѣланныхъ Императрицею Екатериною I большихъ въ нему пристроекъ до назначенія въ послѣдствіе бывшаго генераль-адмиральскаго дома Новымъ Зимнимъ Дворцомъ¹⁾.

¹⁾ См. фасадъ новаго Зимняго Дома Петра Великаго въ приложеніи I, а видъ

Главное и основное доказательство о дѣйствительномъ положеніи Зимняго Дома, вновь построеннаго по высочайшему повелѣнію въ 1721 году распоряженіемъ князя Меншикова, состоитъ въ первоначальномъ планѣ и фасадѣ, найденныхъ въ Эрмитажѣ Его Императорскаго Величества.

Сія первоначальные чертежи Зимнему Дому Его Величества находятся именно въ большомъ атласѣ, въ коемъ собраны и разные планы и фасады времени Петра Великаго; относящіяся по большей части къ построеніямъ загородныхъ дворцовъ около С.-Петербурга, изъ коихъ нѣкоторые съ собственноручными замѣчаніями Его Величества. Атласъ сей хранится при Эрмитажѣ, въ числѣ оригинальныхъ рисунковъ, ввѣренныхъ надзору профессора Варнека, подъ № 138.

Планъ подписанъ архитекторомъ Маттарнови, тѣмъ самымъ, который при императорѣ Петрѣ I строилъ первую каменную церковь Св. Исаакія. Нѣмецкія на планѣ надписи доказываютъ, что 1) Новый Зимній Домъ строился тогда у самаго устья канала въ Неву; 2) во время составленія чертежей, фундаментъ и стѣны нижняго этажа (тамъ, гдѣ врыты карминомъ) доведены были до 8 англійскихъ футовъ.

При семъ планѣ и фасадѣ находятся въ томъ атласѣ на слѣдующихъ страницахъ три чертежа, на коихъ начертано въ однѣхъ линіяхъ внутреннее расположеніе комнатъ совершенно одинаковое на всѣхъ трехъ, только разныхъ масштабовъ; два изъ сихъ чертежей безъ всякой надписи, а на одномъ имѣется росписаніе комнатъ собственной руки Государя Императора Петра I, и который весьма достопримѣчателенъ въ разсужденіи опредѣленія мѣста, гдѣ находилась «Конторка» государева, хотя росписаніе сіе по вѣроятности относится къ нижнему этажу, потому что по угловой комнатѣ рукою Государя написано: «*гдѣ обѣдать*», а по второй послѣ угловой: «*поварня*». Изъ приписанныхъ имъ же словъ: «Гдѣ лит. Р тамъ палаты дѣлать о двухъ жильяхъ» и проч.,—видно, что по нижнему и верхнему этажамъ предполагалось одинаковое устройство стѣнъ. Расположеніе комнатъ по Невѣ довольно сходно съ планомъ, подписаннымъ архитекторомъ Маттарнови и даже съ частью нижеозначеннаго плана 1749 года, а въ другихъ комнатахъ видна разность, которая могла произойти отъ перемѣнъ, сдѣланныхъ при самой постройкѣ ¹⁾.

его при Екаторинѣ, вмѣстѣ со всею Дворцовою Набережною того времени—въ положеніи II.

¹⁾ Разница могла произойти также и вслѣдствіе помѣтки, сдѣланной Петромъ В. на планѣ: «Въ семь мѣстѣ (V) палаты раздѣлить дается на волю архитега».

М. С.

Въ краткой повѣсти о смерти Петра Великаго, сочиненной знаменитымъ Теофаномъ Прокоповичемъ, присутствовавшемъ лично при кончинѣ его въ званіи архіерея псковскаго (бывшаго потомъ архіепископомъ новгородскимъ и первенствовавшимъ въ Синодѣ членомъ), сказано, что «Государь (27 января 1725 года) въ болѣзни лежалъ въ *малой комнаткѣ* и по кончинѣ его (28 января) церковь изъ большой залы въ другую меньшую вынесена и при первой стѣнѣ въ преждерѣченной большой залѣ мѣсто ради положенія тѣла уготовано, и тѣло (29 января) вынесено въ сію залу, въ коей устроенъ былъ траурный катафалкъ». Въ Академіи Художествъ понынѣ еще имѣется картина, изображающая Петра I во гробѣ лежащаго.

Грудной сей портретъ, писанный масляными красками на холстѣ и по роду работы, очевидно, принадлежитъ прошедшему столѣтію. Грудь императора Петра I, лежащаго въ гробѣ, прикрыта горностаевою мантиею. Вѣроятно, что изображеніе сіе снято съ самого Государя живописцемъ Штеринбергомъ, имя коего написано не на картинѣ, но въ описи Академіи Художествъ, которую, какъ равно и картину, по случаю изысканій моихъ, показалъ мнѣ г. профессоръ Ухтомскій.

Въ день погребенія бранныхъ останковъ безсмертнаго Монарха, для вынесенія широкаго гроба, который не могъ быть вынесенъ изъ обыкновенныхъ дверей, придѣлано къ среднему въ залѣ окну по лицевой сторонѣ къ Невѣ большое крыльцо и лѣстницы. Сіе не опровергаетъ мнѣнія, что Зимній Домъ Его Величества до царствованія императрицы Екатерины I оставался въ первоначальномъ своемъ расположеніи, то-есть сохранялъ изображенный мною фасадъ, длиною въ $75\frac{3}{4}$ футовъ или 10 сажень $5\frac{3}{4}$ ф., вышиною въ 26 футовъ или $3\frac{5}{7}$ сажени, а по среднему выступу до врыши въ 33 фута или $4\frac{5}{7}$ сажени ¹⁾. Но въ 1726 году при семъ же Зимнемъ Домѣ начато каменное строеніе вновь жилыми покоеми, вокругъ всего дома съ трехъ сторонъ (Описаніе С.-Петербурга Богдановымъ и Рубаномъ, стр. 59).

Сіе подтверждается имѣющеюся въ дѣлахъ Архива Петра I копіею съ резолюціи императрицы Екатерины I, изъ коей видно, что Высочайше утвержденный Государынею чертежъ Зимнему Дому въ числѣ прочихъ отданъ въ Верховный Тайный Совѣтъ; но нынѣ при всевозможномъ стараніи нигдѣ не удалось отыскать сего плана.

Сія высочайшая резолюція, доказывающая, что Государынею

¹⁾ См. выше, приложение I.

Императрицею Екатериною I утвержденъ былъ чертежъ Зимнему Дому, на коемъ по случаю перестройки по всей вѣроятности могли быть означены подробности прежняго расположенія компаты, имѣется въ копіи на 399 страницѣ книги № 57 подъ заглавіемъ: «Письма, касающіяся до строеній» (съ 1710 по 1730 годъ). Книга сія также хранится при Архивѣ Петра Великаго въ Министерствѣ Иностранныхъ Дѣлъ.

На копіи написано слѣдующее:

«На чертежѣ иконостаса соборной церкви Невскаго монастыря надписано:

«Во имя Господне, дѣлать по сему чертежу.

Екатерина.

«На чертежѣ Зимняго Дома, такая же надпись.

«На чертежѣ Ладожскаго канала: дѣлать по сему чертежу.

«Вышеписанные чертежи за подписаніемъ собственноручнымъ Ея Императорскаго Величества отданы въ *Верховный Тайный Советъ*».

Кромѣ того, что уже по высочайше возложенному на меня порученію о С.-Петербургѣ я разсмотрѣлъ не только описи, но и самые планы о с.-петербургскихъ зданіяхъ во всѣхъ здѣшнихъ хранилищахъ, г. тайный совѣтникъ Полѣновъ истребовалъ по просьбѣ моей подробную опись и планы С.-Петербурга изъ московскаго Архива, и какъ по сему уже извѣстно было, что вышеозначеннаго плана въ томъ числѣ не имѣется, то я просилъ его объ отысканіи онаго въ дѣлахъ Верховнаго Тайнаго Совѣта, поступившихъ по Сенату въ его вѣдѣніе, но и въ сихъ дѣлахъ, какъ равно при Александро-Невскомъ монастырѣ, въ коемъ я о семъ обратился къ архимандриту Палладію, плана, высочайше утвержденаго Императрицею Екатериною I, не оказалось.

Съ достовѣрностью полагать должно, что на фасадахъ Дворцовой Набережной у сего представляемыхъ ¹⁾ и не имѣющихъ означенія года, Зимній Домъ изображенъ въ томъ видѣ, въ какой приведенъ перестройкою его по повелѣнію Императрицы Екатерины I.

Сіе доказывается тѣмъ, что 1) домъ, пріобрѣтенный потомъ въ казну и назначенный Новымъ Зимнимъ Дворцомъ, названъ здѣсь еще Генераль-Адмиральскимъ, а занимавшій оный первоначально генераль-адмиралъ Апраксинъ умеръ въ 1728 году; 2) печатная надпись по качеству буквъ совершенно принадлежитъ сему времени, а какъ въ ней сказано о зданіи № 7:

¹⁾ См выше, приложение II.

Зимній Домъ Его Императорскаго Величества, то и должно фасадъ сей относить къ первымъ годамъ царствованія Государя Императора Петра II, то есть къ 1727 или 1728 году, ибо на планѣ С.-Петербурга 1740 года дома означены еще на тѣхъ же мѣстахъ и даже нѣкоторые изъ нихъ принадлежали тѣмъ же владѣльцамъ.

За время царствованія Государыни Императрицы Елизаветы Петровны отысканъ только одинъ плапъ Зимнему Дому, составленный безъ сомнѣнія вслѣдствіе извѣстнаго по дѣламъ Кабинета повелѣнія сей Государыни, восслѣдовавшаго 3 іюля 1749 года, о исправленіи стараго Зимняго Дворца для помѣщенія въ немъ чиновъ Лейбъ-Компаніи (Преображенскаго полка); но въ собраніи фасадовъ С.-Петербурга, издапныхъ Академіею Наукъ 1753 года, находится гравированный фасадъ стараго Зимняго Дома. Сей высочайшій указъ о помѣщеніи въ старомъ Зимнемъ Домѣ чиновъ Лейбъ-Компаніи выписанъ мною изъ архивныхъ дѣлъ Кабинета Его Императорскаго Величества ¹⁾.

Изъ плана 1749 и фасадовъ 1727 и 1753 года видно, что Зимній Домъ Петра Великаго, построенный 1721 года по проекту архитектора Маттарнови, сохраненъ на правомъ углѣ новаго зданія, которое составлено построеніемъ на противулежащемъ углѣ совершенно подобнаго по плану и фасаду дома и соединеніемъ сихъ двухъ сходныхъ домовъ новымъ же главнымъ корпусомъ, со столбами и большими округленными окнами.

Въ планахъ и дѣлахъ нѣтъ никакихъ слѣдовъ, чтобы видъ сего Зимняго Дворца измѣняемъ былъ до 1784 года, въ которомъ послѣдовало высочайшее повелѣніе о построеніи при Эрмитажѣ новаго театра. (Прежній театръ въ Зимнемъ Дворцѣ находился на углѣ противъ Адмиралтейства и Дворцовой площади.) По счетамъ конторы строенія домовъ и садовъ 1784 года извѣстно, что Эрмитажный театръ надстроенъ на строеніе Лейбъ-Компанейскаго корпуса и что стѣны онаго разбирались подъ оный театръ; по по плану и въ натурѣ видно, что многія изъ сихъ стѣнъ остались на прежнемъ мѣстѣ.

Несмотря на множество чертежей Эрмитажнаго театра, со-

¹⁾ «Указъ нашей канцеларіи отъ строеній: Старый Зимній въ С.-Петербурѣ Дворецъ опредѣлили Мы для постановленія чиновъ Лейбъ-Компаніи; того ради надлежитъ оный вычистить и исправить такимъ образомъ, чтобы имъ въ ономъ мѣстѣ было способно; а казенные Лейбъ-Компаніи дома также вычистить и исправить, чтобы всѣмъ придворнымъ служителямъ жить удобно было, чего ради повелѣваемъ Мы по сему Нашему Указу исполнить, не упуская способнаго времени какъ къ заготовленію матеріаловъ, такъ и къ исправленію надлежащей къ тому починки.

«3 Іюля, 1749 года».

ставленныхъ знаменитымъ архитекторомъ Гваренги, изъ коихъ нѣкоторые напечатаны, найденъ только одинъ, изображающій наложеніе проекта театра на планъ прежняго зданія, и хотя сей планъ безъ подписи и означенія года, но весьма важенъ тѣмъ, что показываетъ ясно, какимъ образомъ комната на правомъ углѣ того зданія при построеніи театра назначена къ уничтоженію.

Можно бы полагать, что Конторка Петра Великаго была тамъ, гдѣ находилась сія угловая комната, но, по имѣющемуся въ собственномъ семействѣ моемъ преданіи, Государь Императоръ Петръ Великій скончался и панихиды по немъ совершаемы были не въ сломанной 1784 года угловой комнатѣ Лейбъ-Компанейскаго корпуса или стараго Зимняго Дворца, но во второй отъ угла комнатѣ по Невѣ. Я не могъ сомнѣваться въ истинѣ чистосердечнаго показанія, сообщеннаго мнѣ о семъ преданіи, но развѣ могъ сомнѣваться въ достовѣрности тѣхъ, коими оно (до путешествія въ 1775 году Высочайшаго Двора въ Москву) сообщено было моему семейству.

Сіе преданіе, имѣющееся въ собственномъ моемъ семействѣ, состоитъ въ томъ, что родная мать моя и нынѣ еще помнить часто повторенную ей въ юныхъ лѣтахъ ея, какъ ея матерью, такъ и другими лицами, достопримѣчательность, что она родилась въ той самой комнатѣ, въ коей скончался Петръ Великій и гдѣ по немъ отслуживаемы были панихиды. Отецъ ея, выписанный изъ Штутгарда еще Государемъ Императоромъ Петромъ III, но вѣхавшій въ Россію уже по вступленіи на престолъ Императрицы Екатерины II, пользовался въ разныя времена двумя различными квартирами въ такъ-называемомъ тогда Лейбъ-Компанейскомъ корпусѣ или старомъ Зимнемъ Дворцѣ. Въ первый разъ, до путешествія Высочайшаго Двора въ Москву, то-есть до 1775 года, онъ занималъ угловыя комнаты верхняго этажа въ Невѣ и Эрмитажу, а во второй разъ (по возвращеніи изъ Москвы) угловую же квартиру по Милліонной улицѣ. Матери моей (служившей въ послѣдствіи подъ высочайшимъ начальствомъ Государыни Императрицы Маріи Феодоровны въ обществѣ благородныхъ дѣвицъ, удостоившейся неоднократно изустныхъ изъявленій высочайшей милости Ея Величества) было около пяти лѣтъ, когда родители ея жили въ первой квартирѣ, но она и нынѣ твердо номнитъ, что та комната, о коей рассказывали ей вышеупомянутое обстоятельство, была не угловая, но вторая отъ угла.

Сообразивъ чертежъ архитектора Маттарнови и росписаніе комнаты собственной руки Государя Императора Петра I *), я могъ

*) Это росписаніе приведено нами выше, на стр. 5.

только видѣть, что во второй комнатѣ (вѣроятно нижняго этажа) назначена имъ поварня.

Казалось бы, что сей предметъ не могъ находиться въ связи съ государевою Конторкою. Всѣ мои соображенія о Конторкѣ по подлиннымъ актамъ и планамъ, о малой комнатѣ, упоминаемой преосвященнымъ Теофаномъ, и наконецъ о томъ мѣстѣ, гдѣ по изустному преданію скончался Петръ Великій, остались бы нерѣшенными, еслибъ я не открылъ въ оригинальныхъ документахъ слѣдующую записку, писанную не рукою Петра I, но вѣроятно кѣмъ-либо изъ приближенныхъ въ нему особъ ¹⁾:

«У большой палаты перегородить стѣнку по самой погребной сводъ и въ той перегородкѣ здѣлать *Конторку* въ половинѣ окна къ свѣту или выше, а чтобъ чрезъ ее былъ въ узенькой палатѣ свѣтъ, и наверху конторки здѣлать рѣшотку и подъ рѣшоткою на стѣнѣ кругленькое окошечко, а дверь въ конторку здѣлать изъ маленькой палатки, также сдѣлать проходную лѣстницу въ погребъ, откуда пристойно».

На томъ же листѣ ниже написано:

«На зимнемъ гдѣ погребъ, тутъ здѣлать поварню».

Изъ сего можно вывести заключеніе, что первоначально велѣно было Конторку сдѣлать надъ погребомъ, а когда сей назначенъ поварнею, то Конторка и осталась надъ тѣмъ же мѣстомъ въ верхнемъ этажѣ, а не въ угловой комнатѣ, и симъ оправдывается то преданіе, о коемъ я безъ того даже и не осмѣлился бы упомянуть. Въ подтвержденіе сего мнѣнія могло бы служить еще и то обстоятельство, что по первоначальному фасаду большія окна начинаются не съ угла, но во второй комнатѣ отъ угла ²⁾.

На основаніи всѣхъ разсмотрѣнныхъ мною доказательствъ, я полагаю, что Конторка, въ коей скончался Государь Императоръ Петръ Великій, находилась на томъ мѣстѣ, которое означено лит. К, П, В на фасадѣ и планѣ ³⁾ нынѣшняго положенія

¹⁾ Записка, приведенная здѣсь въ доказательство о Конторкѣ, находится на 528 страницѣ книги № 57 въ Главномъ Архивѣ Министерства Иностранныхъ Дѣлъ подъ заглавіемъ: «Письма, касающіяся до строеній съ 1710 по 1730 годъ и принадлежащія къ Архиву Петра Великаго». Сія книга и всѣ прочія вышеупомянутыя письменныя доказательства и планы находятся на время въ моемъ храненіи при Инженерномъ Департаментѣ для употребленія по возложеннымъ на меня порученіямъ.

²⁾ См. выше: Приложение I.

³⁾ Мы имѣемъ у себя этотъ фасадъ и планъ, но на нихъ Майеръ не помѣтилъ буквъ; безъ сомнѣнія, эти буквы помѣщены на оригиналахъ, съ которыхъ Майеръ снималъ копію, но этихъ оригиналовъ мы не успѣли видѣть, и даже пока не знаемъ, существуютъ ли они и гдѣ именно.

Эрмитажнаго театра и примыкающаго къ оному зданію, назначеннаго въ 1798 году казармою перваго баталіона лейбъ-гвардіи Преображенскаго полка. На тѣхъ же чертежахъ показаны прежніе фасады 1721 и 1753 годовъ и планы приблизительнымъ образомъ по сходству расположенія стѣнъ и комнатъ, ибо въ старыхъ планахъ большія отступленія отъ масштаба. По всей вѣроятности верхній потолокъ средняго выступа бывшаго Зимняго Дома при построении театра оставленъ на томъ мѣстѣ, гдѣ нынѣ карнизъ сверхъ полукруглыхъ оконъ антресольнаго этажа (то-есть, ниже самаго театра), а бывшій потолокъ боковыхъ комнатъ верхняго апартамента Зимняго Дома тамъ, гдѣ нынѣ полъ антресольнаго этажа, изъ чего слѣдуетъ, что полъ прежде бывшихъ верхнихъ апартаментовъ, параллельный по среднему выступу и боковымъ частямъ, при перестройкѣ 1784 года вовсе уничтоженъ, и что бывшія верхнія палаты, исключая пространства выше оконъ средняго выступа, вмѣстѣ съ бывшимъ нижнимъ апартаментомъ, поступили въ нынѣшній нижній этажъ, гдѣ полъ ихъ, еслибъ оставленъ былъ, находился бы на 2 сажени 2 фута отъ земли. Стѣны сего нижняго этажа, какъ въ жилыхъ комнатахъ, такъ и по сводамъ подъ театромъ лично мною осмотрѣны, и я убѣдился, что при постройкѣ театра остались почти всѣ основныя стѣны, означенныя въ планѣ 1749 года.

Возможно, что по постепенному возвышенію мостовыхъ и набережной нельзя было избѣгнуть въ размѣрѣ вышины неизвѣстнаго отступленія на 2 и 3 фута, но по долгу службы и совѣсти, я не могу имѣть другаго мнѣнія о семъ предметѣ, кромѣ того, что священное мѣсто, гдѣ скончался Государь Императоръ Петръ Великій, должно находиться по нижнему этажу въ пространствѣ угла, образуемаго нынѣ существующимъ зданіемъ противъ Невы и Библіотеки Эрмитажа Зимняго Его Императорскаго Величества Дворца ¹⁾.

¹⁾ Гдѣ нынѣ зала и галерея для гравюръ. — М. С.



